



# Polročná správa 2020/21

Tatry mountain resorts, a. s.  
a dcérskych spoločností  
za obdobie od 1. novembra 2020 do 30. apríla 2021



Vážení akcionári,

Máme za sebou bezprecedentné obdobie významne poznačené pandémiou koronavírusu COVID-19. Kvôli reštrikciám na zamedzenie šírenia vírusu a obmedzeniam pohybu boli všetky strediská v našom portfóliu počas väčšiny zimnej sezóny 2020/21 zatvorené alebo bola ich prevádzka značne obmedzená. Prevádzkové ukazovatele v jednotlivých segmentoch teda zaznamenali významné poklesy. Konsolidované výnosy Skupiny vrátane štátnych dotácií súvisiacich s pandémiou boli v prvom polroku fiškálneho roka 2020/21 o takmer 53 miliónov eur nižšie ako počas rovnakého obdobia vlani a dosiahli tak necelých 16 miliónov eur, čo predstavuje 76% pokles.

Na pokles tržieb sme reagovali zásadným znížením prevádzkových nákladov. V rámci hromadného prepúšťania sme boli nútení zrušiť 100 stálych pozícií. Celkovo sa nám v prvom polroku podarilo znížiť naše osobné a prevádzkové náklady o viac ako 41%. Kvôli výrazne nižším tržbám sa však aj napriek úsporám prevádzkový zisk Skupiny pred odpismi (EBITDA) prepadol o 130% na -8,3 miliónov eur. Za obdobie prvého polroka sme na úrovni celkového súhrnného hospodárenia vykázali stratu vo výške -35,9 miliónov eur.

V období obmedzenej činnosti prevádzky radikálneho výpadku tržieb medzi priority manažmentu patrilo najmä zachovanie finančnej stability a bezpečného pokračovania činnosti Skupiny. Zatiaľ sa nám darí zabezpečiť dostatočnú likviditu na zaistenie

prevádzkových potrieb a plnenie našich záväzkov. O to viac nás teší, že sa nám okrem stabilizácie fungovania darí tiež rozvíjať aktivity holdingu. V období uplynulého polroka sa plnohodnotnou súčasťou portfólia Skupiny definitívne stalo stredisko Štrbské pleso. Od mája 2021 tiež patrí do TMR aj horské stredisko Muttereralp pri Innsbrucku.

Čo sa týka ďalšieho vývoja, od konca apríla sme vďaka uvoľňovaniu protipandemických opatrení postupne začali obnovovať činnosť vo svojich prevádzkach. Opätovne boli spustené lanové dráhy, reštauračné zariadenia a hotely, a to za podmienok dodržiavania prísnych hygienických príkazov a odporúčaní. Od letných mesiacov očakávame isté oživenie návštevnosti v strediskách, a to najmä čo sa týka domácich turistov. Obnovenie významnejšieho medzinárodného cestovného ruchu v ďalšom období bude závisieť od viacerých faktorov, vrátane implementácie vakcinačnej politiky. Po stabilizovaní situácie s ohľadom na šírenie koronavírusu a jeho mutácií predpokladáme, že sa Skupine podarí opäť dosiahnuť vyrovnané hospodárenie minimálne na úrovni pred vypuknutím COVID-19.

30. júla 2021



Igor Rattaj

Predseda predstavenstva TMR



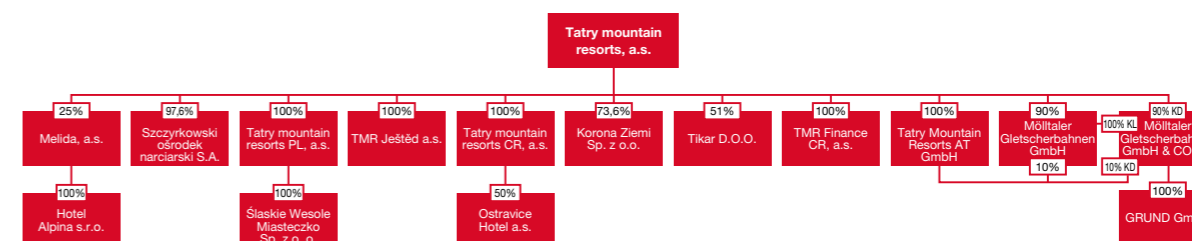
## Priebežná správa predstavenstva za obdobie od 1. novembra 2020 do 30. apríla 2021

### PROFIL TMR

Tatry mountain resorts, a.s. (TMR) je akciová spoločnosť so sídlom v Liptovskom Mikuláši, registrovaná na Burze cenných papierov v Bratislave (BCPB), na Burze cenných papierů Praha (BCPP) a na Varšavskej burze (WSE). TMR so svojimi dcérskymi spoločnosťami (Skupina) je najväčším subjektom v oblasti cestovného ruchu na Slovensku s rozvíjajúcimi sa aktivitami v Českej republike a v Poľsku. Obchodné aktivity TMR sa koncentrujú do siedmich kľúčových segmentov: Horské strediská, Zábavné parky, Golf, Reštauračné zariadenia, Športové služby a obchody, Hotely a Realitné projekty. V rámci segmentu Horské strediská TMR vlastní a prevádzkuje horské stredisko Vysoké Tatry s horskými lokalitami Tatranská Lomnica a Starý Smokovec a lokalitu Štrbské Pleso. V Nízkych Tatrách vlastní a prevádzkuje horské stredisko Jasná Nízke Tatry. V Čechách si prenajíma lyžiarsky areál Ještěd a vlastní 25% v spoločnosti Melida, a.s., ktorá si prenajíma a prevádzkuje stredisko Špindlerův Mlýn. V poľských Beskydách TMR vlastní horské stredisko Szczyrk Mountain Resort (Szczyrk). Zábavné parky zahŕňajú slovenský Aquapark Tatralandia a Legendiu - Sliezsky zábavný park v Poľsku. V rámci golfového segmentu si Skupina prenajíma a prevádzkuje dva prestížne golfové rezorty v Českej republike: Golf & Ski Resort Ostravice a Golf Resort Kaskáda. TMR tiež ponúka komplexné doplnkové služby vo všetkých strediskách,

ako sú reštauračné zariadenia, lyžiarske školy, športové obchody a k tomu prenájom a servis lyžiarskeho vybavenia. TMR tiež vlastní alebo si prenajíma a zároveň prevádzkuje portfólio atraktívnych hotelov vo svojich rezortoch s kapacitou vyše 2300 lôžok. Vo Vysokých Tatrách vlastní a prevádzkuje Grandhotel Praha\*\*\*\* Tatranská Lomnica, Grandhotel\*\*\*\* Starý Smokovec, Hotel FIS\*\*\* a Noc na Lomnickom štíte. V Nízkych Tatrách TMR vlastní a/alebo prevádzkuje ubytovací komplex Holiday Village Tatralandia v Aquaparku Tatralandia, Hotel Grand Jasná\*\*\*\*, Hotel Tri Studničky\*\*\*\*, Hotel Srdiečko\*\*, Chalets Jasná Collection\*\*\*\*, Hotel Rotunda a Hotel Pošta. V golfových rezortoch v Čechách tiež prevádzkuje Green Inn Hotel a Hotel Kaskáda. V poľskom Szczyrku Skupina vlastní Hotel Gronie Ski & Bike. Segment Realitné projekty je prevažne orientovaný na rozvoj, budovanie a predaj apartmánov a komerčných priestorov a prenájom hotelov v rezortoch TMR.

### Štruktúra Skupiny k 30.4.2021



## VÝZNAMNÉ UDALOSTI

### COVID-19

Kvôli reštrikciám na zamedzenie šírenia koronavírusu COVID-19 a obmedzeniam pohybu na všetkých trhoch, na ktorých Skupina pôsobí, boli strediská v portfóliu TMR počas väčšiny zimnej sezóny 2020/21 zatvorené alebo bola ich prevádzka značne obmedzená. V stredisku Jasná sa začalo lyžovať 5.12.2020, Štrbské pleso sezónu otvorilo 12.12.2020 a 17.12.2020 prevádzku spustila aj Tatranská Lomnica. Všetky slovenské strediská však boli kvôli protipandemickým opatreniam počas zimnej sezóny 2021 zatvorené od 1.1.2021 celkovo 110 dní a otvoriť ich bolo možné až 22.04.2021. Lyžovačka sa ukončila 12.5.2021 na Lomnickom sedle. Sezóna v Poľsku trvala len do 28.12.2020. Potom bolo stredisko Sczyrk zatvorené až do 12.2.2021, kedy bolo možné spustiť prevádzku pre verejnosť do 19.3.2021. Potom, čo sa pandemická situácia v Poľsku opäť zhoršila, strediská boli v druhej polovici marca opäť zatvorené. Na Slovensku aj v Poľsku počas lockdown-u návštevníci stredísk využívali možnosti skialpinizmu. Rakúske strediská mohli byť otvorené, avšak nebolo možné cestovať medzi regiónmi, takže lyžovačku mohli využívať len miestni návštevníci. Strediská Mölltaler a Ankogel prevádzku spustili až 19.5.2021. České lyžiarske strediská ani nezačali hlavnú sezónu. Čo sa týka zábavných parkov, Tatralandia bola celú zimnú sezónu zatvorená a otvorila sa až od 27.5.2021. Legendia takisto otvorila svoje brány až koncom mája 2021, a to len niektoré dni. V plnom režime začala prevádzka v tomto zábavnom parku fungovať až koncom júna.

Manažment v čase pandémie Skupinu riadi v núdzovom režime. Hlavným cieľom manažmentu počas obmedzenej prevádzky stredísk bolo zachovanie finančnej stability a bezpečného pokračovania činnosti Skupiny v ďalších obdobiach. Manažmentu sa podarilo zabezpečiť dostatočnú likviditu na pokrytie prevádzkových potrieb a plnenia záväzkov. Materská spoločnosť načerpala nové úvery a s financujúcimi bankami sa dohodla na odložení splátok existujúcich úverov – všetky splatné dlhy sú v čase publikovania tejto správy splatené a Skupina nemá žiadne nevyplatené záväzky voči tretím stranám. Materská spoločnosť na Slovensku prijala štátnu pomoc v objeme 3 407 tis. EUR, čo však pre zachovanie štandardnej prevádzky nebolo ani zďaleka dostačujúce a Skupina tak pristúpila k hromadnému prepúšťaniu. Nahlásených bolo 180 pozícií, napokon bolo prepustených 100 stálych zamestnancov.

### Investície & akvizície

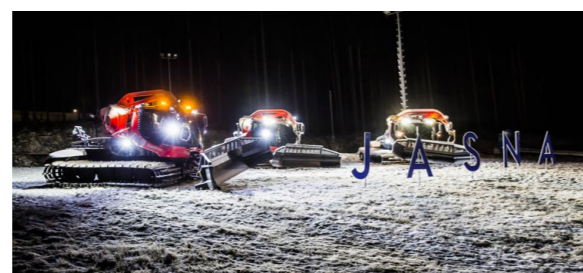
TMR po dlhoročnej spolupráci a finančnej angažovanosti so spoločnosťou 1. Tatranská, a.s. kúpilo stredisko Štrbské Pleso. Následne k 1.11.2020 došlo k zlúčeniu 1. Tatranskej, a.s. a TMR. Stredisko Štrbské Pleso sa tak stalo plnohodnotnou súčasťou portfólia Skupiny.

V stredisku Jasná bola dokončená výstavba vodnej nádrže Zadná voda v celkovom objeme 3,7 mil. EUR, kde následne pokračovali revitalizačné práce okolia. Od 1.5.2021 patrí do portfólia TMR aj horské stredisko Muttereralm pri Innsbrucku. Spoločnosť TMR kúpila Muttereralm Bergbahnen, ktoré prevádzkujú horské stredisko Muttereralm, od Turistického združenia Innsbruck (hlavný akcionár) a obcí Götzens a Mutters – za cenu 3,25 mil. eur. TMR sa zapojila do transparentného výberového konania pod dohľadom švajčiarskej poradenskej spoločnosti a jej ponuka bola vyhodnotená ako najlepšia z ponúk od jedenástich vážnych uchádzačov z Rakúska a zahraničia. Kúpno-predajná zmluva bola partnerskými stranami podpísaná 16. decembra 2020. Od 1. mája 2021 spoločnosť TMR stredisko prevzala. Stredisko Muttereralm sa nachádza v atraktívnej lokalite len 10 km od centra Innsbrucku a je dokonca dostupné električkou. Lyžiarom ponúka viac ako 15 kilometrov zjazdoviek v dĺžke od 700 do 4 200 metrov. Obtiažnosťou sú vhodné pre začiatočníkov i náročnejších lyžiarov, slalomová trať na Pfiemessköpfel je atraktívnym lákadlom pre profesionálne tímy lyžiarov z celého sveta. Muttereralm ponúka možnosti aj pre fanúšikov snowboardingu aj skitouringu. K dispozícii sú dve 8-miestne kabínkové lanovky, jedna 4-sedačková lanovka, lyžiarsky vlek a 2 dopravné pásy pre najmenších lyžiarov.

### Dlhopisy

Spoločnosť TMR k 5.2.2021 splatila všetky svoje záväzky z emisie dlhopisov TMR II v objeme 110 miliónov EUR. Spoločnosť zároveň vydala novú emisiu podriadených a nezaložených cenných papierov z novej emisie TMR V, ktoré majú nominálnu hodnotu 1000 EUR, sú splatné v roku 2026 a majú pravidelný ročný úrokový výnos 6,0% p. a.

Emisia TMR V 6,00%/2026 v celkovom objeme do 150 miliónov EUR bola vydaná podľa slovenského právneho poriadku a prijatá na obchodovanie na regulovanom voľnom trhu Burzy cenných papierov v Bratislave, a. s.



### Valné zhromaždenie

Kvôli protipandemickým opatreniam sa Riadne valné zhromaždenie (RVZ) TMR sa konalo až 1. júla 2021. Akcionári schválili riadnu individuálnu účtovnú závierku k 31.10.2020 a prijali návrh na úhradu straty za minulý finančný rok 2019/20 vo výške 17.933.739,94 EUR tak, že celý objem sa prevedie na účet Neuhradených strát minulých období. Spoločnosť KPMG Slovensko spol. s.r.o. bola opätovne zvolená za audítora TMR. Akcionári si tiež vypočuli správu predstavenstva za finančný rok 2019/2020 a schválili návrh na predaj časti podniku GOPASS. Za člena dozornej rady bol opätovne zvolený František Hodorovský.

Ohľadom obchodného plánu na súčasný finančný rok 2020/21, vzhľadom na vývoj pandémie COVID-19, TMR berie do úvahy viacero variant vývoja finančnej situácie. Keďže sa situácia stále mení, finančný rozpočet je momentálne až nenastaviteľný. Plánom Spoločnosti je si počas krízového obdobia zachovať finančnú stabilitu a bezpečné pokračovanie činnosti v ďalších obdobiach. Vzhľadom na to Spoločnosť stále upravuje svoje operatívne finančné plány a konkrétny plán nezverejňuje. Viac informácií z valného zhromaždenia TMR je dostupných na <http://tmr.sk/pre-investorov/zakonne-zverejnenia/valne-zhromadenia/>.

## VÝNOSY A ZISK

### Výnosy

Konsolidované tržby Skupiny (Tatry mountain resorts, a.s. a dcérske spoločnosti) za obdobie šiestich mesiacov k 30. aprílu 2021 dosiahli 14,470 mil. EUR (67,315), čo v porovnaní s rovnakým obdobím predchádzajúceho finančného roka predstavuje pokles 78,5%. Celkové konsolidované výnosy medziročne poklesli o 76,4% na 15,965 mil. EUR (67,556).

### Kľúčové ukazovatele výkonnosti (KPIs)

Vzhľadom na obmedzenú prevádzku stredísk v súvislosti s pandemiou COVID-19, kľúčové ukazovatele výkonnosti v jednotlivých segmentoch zaznamenali významné poklesy. Počet lyžiarskych osobodní<sup>1</sup> v Horských strediskách bol medziročne nižší o 82% a dosiahol úroveň s 0,301 mil. (1,696). Priemerná tržba na návštevníka v Horských strediskách sa zhoršila o 44% na 9,2 EUR.

Zábavné parky v sledovanom období zaznamenali pokles návštevnosti na úrovni takmer 100%, keďže tento segment bol koronakrízou postihnutý najviac. V absolútnom vyjadrení mali spolu v prvom polroku finančného roka zábavné parky len 366 návštevníkov (213 tis.)

Čo sa týka doplnkových služieb, v Reštauračných zariadeniach na svahoch a v zábavných parkoch zákazníci v priemere minulí o 32% menej ako vlni, a to 3,20 EUR (4,73). Športové služby & obchody vykázali vyššie tržby na návštevníka o 21%, na úrovni 2,81 EUR (2,33).

Priemerná vážená obsadenosť hotelového portfólia klesla kvôli protipandemickým opatreniam o 55 percentuálnych bodov na 9,4%. Priemerná denná cena za izbu (ADR) na úrovni portfólia sa znížila o 13,5% na 91 EUR.

### Výnosy segmentov

Segment Horské strediská vykázal výnosy vo výške 8,321 mil. EUR, čo predstavuje medziročný pokles 77%. Výnosy segmentu Zábavné parky zaznamenali pokles o 91% na 241 tis. EUR. Segment Golf dosiahol výnosy vo výške 214 tis. EUR (283), čo predstavuje pokles 24,2%. Výnosy z Reštauračných zariadení zaznamenali pokles o 88,1% na 1,076 mil. EUR (9,049). V segmente Športové služby & obchody, ktorých výkonnosť do určitej miery koreluje s výkonnosťou stredísk, výnosy poklesli o 78,8% na 876 mil. EUR (4,125). Segment Hotely zaznamenal pokles tržieb o 83,3% na 2,455 mil. EUR (14,694).

V rámci segmentu Realitné projekty TMR vykázalo počas sledovaného polročného obdobia výnosy 2,782 mil. EUR, a to najmä z predaja Chaletov a chatiek v Tatralandii.

### EBITDA

Zisk pred úrokmi, daňami, odpismi a amortizáciou (EBITDA) kvôli významne nižším výnosom medziročne klesol o 130,0% na -8,280 mil. EUR (27,587), a to aj napriek tomu, že osobné a prevádzkové náklady boli medziročne o 41% nižšie.

Na úrovni segmentov sa EBITDA Horských stredísk znížila o -124,3%, EBITDA Zábavných parkov poklesla o -276,4%, EBITDA segmentu Golf sa zhoršila o -31,3%, Reštauračných zariadení o -157,8%. Športové služby a obchody vykázali na úrovni EBITDA pokles o -182,4%, Hotely o -145,4% a Realitné projekty zaznamenali pokles 58%.

### EBIT

Prevádzkový zisk/strata (EBIT) sa medziročne znížil o 205,3% na -21,805 mil. EUR (20,705), pričom odpisy vzrástli o 3,5% na 10,763 mil. EUR. Odpisy aktív s právom na užívanie boli vykázané v hodnote -2,762 mil. EUR (-2,766). Skupina tiež v predchádzajúcom období vykázala zisk z výhodnej kúpy 25% podielu v spoločnosti Melida, a.s. v hodnote 6,280 mil. EUR, čo vlni pozitívne ovplyvnilo výšku EBIT.

<sup>1</sup> Návštevnosť Horských stredísk v zimnej sezóne sa merala v zmysle využijúcich osobodní, t.j. počet osôb, ktoré navštívili horské stredisko akokoľvek časť dňa alebo noci za účelom lyžovania, snowboardovania alebo iného druhu zjazdu. Jednou 6-dňovou lístokom napríklad znamená štyroch návštevníkov v Horských strediskách.

## Čistý zisk

Konsolidovaná strata TMR dosiahla -35,765 mil. EUR (6,897). Úrokové náklady plynúce zo záväzkov z vydaných dlhopisov a z čerpania bankových úverov medziročne ostali takmer nezmenené vo výške 9,721 mil. EUR (9,681). Skupina tiež vykázala zisk z finančných operácií vo výške 1,190 mil. EUR (-5,061). Podiel na strate z investície do spoločnosti Melida, a.s. dosiahol -663 tis.

EUR (356). Za sledované obdobie bola vykázaná daň z príjmu -4,860 tis. EUR (-272). Celkový súhrnný výsledok po započítaní rezervy z prepočtu cudzích mien a zisku zo zabezpečenia peňažných tokov dosiahol -35,920 mil. EUR (9,151). Strata na akciu dosiahla 5,306 EUR (1,040).

Hlavné prevádzkové výsledky (neauditované)	Výnosy			EBITDA			EBITDA marža		
	1H 2020/21	1H 2019/20	Zmena r/r (%)	1H 2020/21	1H 2019/20	Zmena r/r (%)	1H 2020/21	1H 2019/20	Zmena r/r (p.b.)
Horské strediská	8 321	36 291	-77,1%	-4 492	18 469	-124,3%	-54,0%	50,9%	-104,9%
Zábavné parky	241	2 736	-91,2%	-942	534	-276,4%	-390,7%	19,5%	-410,2%
Golf	214	283	-24,2%	-50	-73	-31,3%	-23,4%	-25,8%	2,4%
Reštauračné zariadenia	1 076	9 049	-88,1%	-1 252	2 165	-157,8%	-116,3%	23,9%	-140,3%
Športové služby & obchody	876	4 125	-78,8%	-680	825	-182,4%	-77,6%	20,0%	-97,6%
Hotely	2 455	14 694	-83,3%	-1 686	3 713	-145,4%	-68,7%	25,3%	-93,9%
Realitné projekty	2 782	379	634,5%	821	1 954	-58,0%	29,5%	515,9%	-486,5%
<b>Celkom</b>	<b>15 965</b>	<b>67 556</b>	<b>-76,4%</b>	<b>-8 280</b>	<b>27 587</b>	<b>-130,0%</b>	<b>-51,9%</b>	<b>40,8%</b>	<b>-92,7%</b>

Vybrané konsolidované výsledky neauditované (IFRS)		
v €'000	1H 2020/21	1H 2019/20
Tržby	14 470	67 315
Ostatné prevádzkové výnosy	1 495	241
<b>Celkové výnosy</b>	<b>15 965</b>	<b>67 556</b>
Spotreba materiálu a tovarov	-5 076	-9 334
Osobné a prevádzkové náklady	-19 019	-32 260
Iný zisk/ strata	-150	1 625
<b>EBITDA</b>	<b>-8 280</b>	<b>27 587</b>
EBITDA marža	-51,9%	40,8%
Odpisy a amortizácia	-10 763	-10 396
Odpisy aktív s právom na užívanie	-2 762	-2 766
Zisk z výhodnej kúpy (gain on bargain purchase)	0	6 280
<b>EBIT</b>	<b>-21 805</b>	<b>20 705</b>
Úrokové výnosy	94	850
Úrokové náklady	-9 721	-9 681
Zisk / Strata z finančných operácií, netto	1 190	-5 061
Podiel zisku alebo (straty) z investícií do spoločných a pridružených podnikov účtovaných metódou vlastného imania	-663	356
<b>Zisk pred zdanením</b>	<b>-30 905</b>	<b>7 169</b>
Daň z príjmu splatná	-5	-331
Daň z príjmu odložená	-4 855	59
<b>Čistý zisk / strata</b>	<b>-35 765</b>	<b>6 897</b>
<b>Celkový súhrnný výsledok</b>	<b>-35 920</b>	<b>9 151</b>
<b>Zisk / strata na akciu (v €)</b>	<b>-5,306</b>	<b>1,040</b>

## FINANČNÁ POZÍCIA

Ku koncu prvého polroka 2020/21 hodnota krátkodobých likvidných prostriedkov (Peňažné prostriedky a ekvivalenty) dosiahla 6,496 mil. EUR, čo predstavuje mierny pokles oproti 7,161 mil. EUR ku koncu minulého fiškálneho roka 2019/20.

Celková úroveň zadĺženia Skupiny za posledné šesťmesačné obdobie narástla na 361,659 mil. EUR oproti 337,040 mil. k 30. októbru 2020.

Účtovná hodnota celkového majetku sa oproti koncu fiškálneho roka znížila o 8,4 mil. EUR na 553,484 mil. EUR. Hodnota krátkodobého majetku ostala relatívne nezmenená na úrovni 31,418 mil. EUR (32,239 mil. EUR k 30. októbru 2020). Hmotný majetok sa od konca fiškálneho roka znížil o 7,6 mil. EUR na 462,529 mil. EUR. Vlastné imanie pokleslo najmä v dôsledku zrealizovanej straty.

Finančná pozícia v €'000 (neauditovaná)	30. apríl	31. október	31. október
	2021	2020	2019/20
Majetok celkom	553 484	561 927	561 927
Dlhodobý majetok	522 066	529 688	529 688
Hmotný majetok	462 529	470 122	470 122
Iný dlhodobý majetok	59 537	59 566	59 566
Krátkodobý majetok	31 418	32 239	32 239
Likvidné prostriedky	6 496	7 161	7 161
Vlastné imanie	56 419	92 164	91 886
Závazky	497 517	470 041	470 041
Dlhodobé záväzky	392 887	277 337	277 337
Krátkodobé záväzky	104 630	192 704	192 704
Celkový dlh	361 659	337 040	337 040

## CASH FLOW (PEŇAŽNÉ TOKY)

Peňažné toky z prevádzkovej činnosti za dané polročné obdobie boli negatívne, na úrovni -5,522 mil. EUR (9,390). Peňažné toky z investičnej činnosti boli vykázané vo výške -7,314 mil. EUR (-1,825), z čoho výdavky na kapitálové

investície predstavujú -5,047 mil. EUR (-9,973). Peňažné toky z finančnej činnosti dosiahli 12,171 mil. EUR (-17,035), z toho nové prijaté úvery a pôžičky predstavovali 29,045 mil. EUR (2,000).

## VÝHLAD DO KONCA ROKA 2020/21

Do konca roka 2020/21 predstavenstvo posudzuje viacero scenárov vývoja finančnej situácie vzhľadom na vývoj opatrení proti šíreniu koronavírusu a ich dopadov na hospodárenie Skupiny TMR.

Od konca apríla Skupina vďaka uvoľňovaniu protipandemických opatrení postupne začala obnovovať činnosť vo svojich prevádzkach. Opätovne boli spustené lanové dráhy, reštauračné zariadenia a hotely, a to za podmienok dodržiavania prísnych hygienických príkazov a odporúčaní. Po pozvoľnom uvoľnení protipandemických opatrení sa od 19. mája 2021 otvorili aj lyžiarske strediská v Rakúsku. Od 27. mája 2021 bola obnovená prevádzka vodného parku na Slovensku a taktiež zábavného parku v Poľsku. Z pohľadu ďalšieho vývoja manažment od letných mesiacov očakáva isté oživenie návštevnosti v strediskách, a to najmä čo sa týka domácich turistov. Obnovenie významnejšieho medzinárodného cestovného ruchu v ďalšom období bude závisieť od viacerých faktorov, vrátane implementácie vakcinačnej politiky. Okrem očkovania bude bezpečné a zodpovedné oživenie medzinárodného turistického ruchu závisieť od koordinovanej spolupráce medzi krajinami, a to najmä v oblasti definovania cestovných obmedzení, zavádzaní štandardizovaných bezpečnostných protokolov a efektívnej komunikácie. Po stabilizovaní situácie s ohľadom na šírenie koronavírusu a jeho mutácií predpokladáme, že sa Skupine podarí opäť dosiahnuť vyrovnané hospodárenie minimálne na úrovni pred vypuknutím COVID-19. Dovtedy manažment predpokladá, že Skupina bude mať dostatočné zdroje na to, aby pokračovala najmenej 12 mesiacov od dátumu vydania priebežnej účtovnej závierky vo svojej činnosti.

## OSTATNÉ FINANČNÉ INFORMÁCIE

### Udalosti, ktoré nastali po dni, ku ktorému sa zostavuje účtovná závierka

Skupina dňa 7. mája 2021 vyplatila kupón z dlhopisu TMR IV v sume 1.323 tis. eur (33.750 tis. czk).

Skupina podpísala dňa 21. júna 2021 zmluvu o obchodnej spolupráci so spoločnosťou GREENGOLF Pardubice a.s. prevádzkujúcou Golf & Spa Resort Kunětická Hora.

### Hlavné riziká a neistoty

Výsledky Spoločnosti sa odvíjajú najmä od návštevnosti stredísk TMR. Návštevnosť závisí od viacerých faktorov, z ktorých niektoré manažment môže a iné nemôže ovplyvniť. Možnosť výberu dovolenky klientov TMR

tiež závisí od obchodného ekonomického cyklu a úrovne disponibilných príjmov. Skupina TMR podniká na Slovensku, v Poľsku, v Rakúsku a v Česku.

Po vypuknutí pandémie súvisiacej so šírením koronavírusu COVID-19 sme boli v roku 2020 svedkami bezprecedentného celosvetového spomalenia ekonomiky. Podľa Medzinárodného menového fondu (MMF) celosvetová ekonomika v roku 2020 poklesla o viac ako 3%, pričom vyspelé ekonomiky sa prepadli takmer o 5% a ekonomiky EÚ o takmer 7%. Napriek tomu, že pre rok 2021 MMF predpokladá celosvetový rast HDP na úrovni 6%, ďalší vývoj je stále neistý. Vo veľkej miere bude závisieť od toho, ako sa jednotlivé ekonomiky a ich zdravotnícke systémy vysporiadajú s bojom proti pandémii a vakcinačnou politikou.<sup>2</sup> Keďže značná časť návštevníkov hotelov Skupiny pochádza z rôznych krajín, z ktorých každá má svoj jedinečný makroekonomický profil, prevádzky Skupiny môžu byť výrazne ovplyvnené zhoršením ekonomickej a geopolitickej situácie na týchto trhoch. Navyše, cestovný ruch, ako oblasť v ktorej Skupina podniká, patrí medzi ekonomické odvetvia najviac postihnuté pandémiou.

Medzinárodná organizácia turistického ruchu (UNWTO) v súvislosti s pandémiou zaznamenala v roku 2020 73% medziročný pokles počtu medzinárodných prízjazdov, čo bol vôbec historicky najhorší výsledok od začiatku sledovania týchto štatistík. Najvýznamnejší pokles bol v regióne Ázie a Pacifiku (-84%); v Európe tento ukazovateľ poklesol o 70%. Podobný bol aj trend v prvom kvartáli 2021, keď počet medzinárodných prízjazdov celosvetovo klesol o 83% (Európa 84%).

Príjmy z cestovného ruchu v roku 2020 celosvetovo poklesli o 930 miliárd USD, pričom zahraniční turisti vlani minulí len približne jednu tretinu výdavkov na turizmus zaznamenaných v roku 2019 (takmer 1.466 miliárd USD).

Vzhľadom na fakt, že cestový ruch patrí medzi odvetvia najviac postihnuté pandémiou, UNWTO predpokladá, že aj v najbližšom období bude jeho ďalší vývoj závisieť od vplyvu šírenia koronavírusu a s ním spojenými obmedzeniami cestovania. Podľa najnovšieho prieskumu skupiny odborníkov UNWTO dôvera v oživenie odvetvia v období máj - august 2021 pomaly rastie. Tempo zavádzania očkovania na niektorých kľúčových zdrojových trhoch, ako aj politiky zamerané na bezpečné opätovné spustenie cestovného ruchu, predovšetkým digitálny zelený certifikát EÚ, zvýšili nádej na oživenie. Neistota však zostáva vysoká z dôvodu pretrvávajúcej pandémie a nárastu počtu nových mutácií, stále platných cestovných obmedzení a nerovnomerného aplikovania vakcín. Približne 60% odborníkov z panelu UNWTO očakáva oživenie turistického ruchu v roku 2022, čo je nárast z 50% v januári 2021.

Okrem pandémie má vplyv na hospodárenie TMR aj počasie. Nepriaznivé počasie pre letnú turistiku môže negatívne ovplyvniť tržby z lanoviek v horských



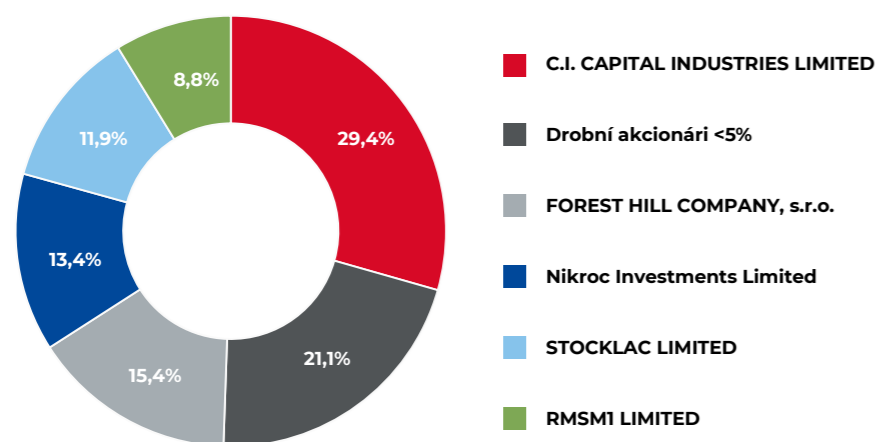
<sup>2</sup> MMF: World Economic Outlook, April 2021  
<https://www.imf.org/en/Publications/WEO/Issues/2021/03/23/world-economic-outlook-april-2021>

strediskách do konca finančného roka. Nepriaznivé počasie v lete tiež môže mať negatívny dopad na návštevnosť poľskej Legendie, a tým aj na návratnosť investícií do modernizácie parku. V Aquaparku Tatralandia je toto riziko eliminované vďaka garancii tropického počasia v Tropical Paradise a aj vďaka termálnym prameňom vo vonkajších bazénoch.

V segmente Horských stredísk čelí TMR konkurencii lokálnych poskytovateľov lyžiarskych stredísk na oligopolistickom trhu na Slovensku, v Poľsku a v Českej republike, kde je lídrom, čo sa týka veľkosti aj rozsahom služieb. V Rakúsku je Mölltaler Gletscher jeden z ôsmich lyžiarskych stredísk na ľadovci a v rámci všetkých stredísk v Rakúsku, ako aj v rámci Európy TMR čelí monopolistickému konkurenčnému trhu s veľkým počtom konkurentov, ktorí znamenajú rozsiahlu ponuku pre návštevníkov. TMR s cieľom pritiahnúť návštevníkov do svojich stredísk vsádza na kvalitné služby, prijateľné ceny v porovnaní s alpskými strediskami, patriotizmus a lokálnosť. TMR navyše profituje zo svojej konkurenčnej výhody v podobe prírodného monopolu z pohľadu strategickej polohy slovenských stredísk v najvyššom pohorí v regióne smerom na východ aj na sever. Na českom trhu TMR letnú prevádzku ešte len rozbieha a v rámci služieb tiež čelí početnej konkurencii, tak ako aj v poľskom Szczyrku.

V segmente Zábavné parky má TMR tiež popredné postavenie na domácom trhu ako aj poľskom trhu, avšak návštevnosť zábavných parkov závisí aj od vzdialenosti pre daného návštevníka. Ziskovosť Spoločnosti je závislá aj od obsadenosti vlastných a manažovaných hotelov a vyťaženia ubytovacích kapacít v rezortoch. Kľúčové ukazovatele výkonnosti v segmente Hotely – priemernú dennú cenu (ADR) a obsadenosť sa TMR snaží zlepšovať aj prostredníctvom neustáleho zvyšovania kvality hotelov, renováciami, rozširovaním ponuky služieb a organizovaním marketingových eventov.

#### Akcionárska štruktúra k 30. 04. 2021



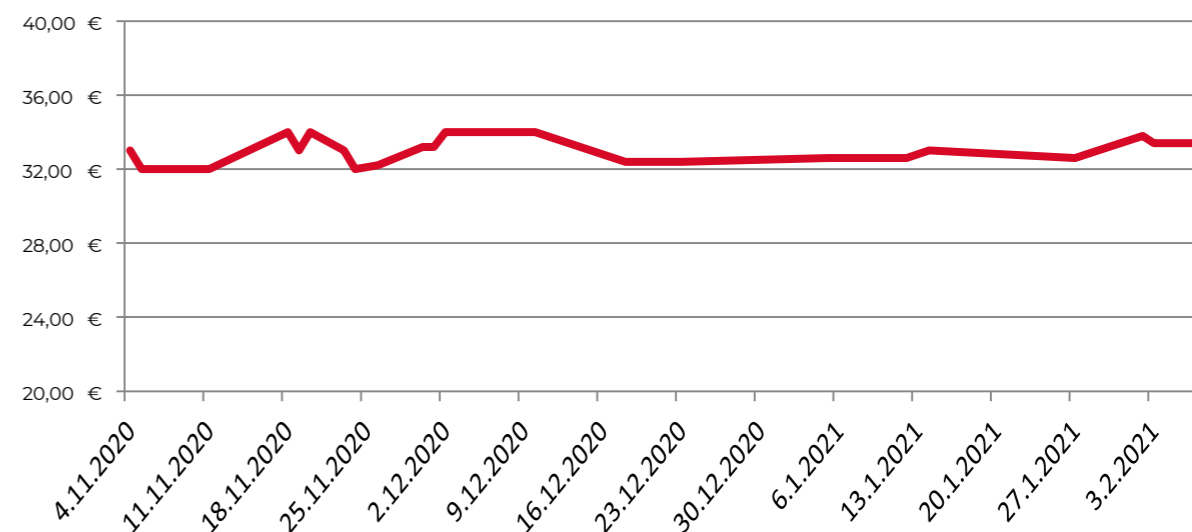
V segmente Golf patria golfové rezorty v prenájme TMR medzi top 10 v Česku, kde však je silná konkurencia. Výnosy realitného segmentu sa momentálne odvíjajú od predaja a/alebo prenájmu rezidiencií, ubytovacích zariadení a komerčných priestorov v realitných projektoch TMR. Ďalší rast segmentu v predaji a/alebo prenájme pozemkov, rezidiencií a komerčných priestorov v realitných projektoch závisí od situácie na realitnom trhu v tatranskom regióne.

Manažment využíva prepracovanú marketingovú stratégiu na manažovanie vyššie spomenutých rizík.

Čo sa týka hlavných finančných rizík, z dôvodu obstarania dcérskych spoločností v Poľskej republike a v Českej republike, Skupina je primárne vystavená riziku zmien výmenného kurzu poľského zlotého a českej koruny voči euru. Manažment pravidelne sleduje, či nie je veľký rozdiel medzi záväzkami a pohľadávkami v cudzej mene. Výnosy Spoločnosti sekundárne ovplyvňuje nestálosť menových kurzov vo vzťahu k euru, pretože väčšina zahraničných klientov TMR prichádza do slovenských rezortov TMR z krajín mimo Eurozóny – Česká rep., Poľsko, Ukrajina, Rusko, atď. Skupina má významnú otvorenú pozíciu voči českej korunke pri vydaných dlhopisoch, denominovaných v českých korunách. Skupina sa rozhodla zabezpečiť svoju menovú pozíciu proti výkyvom českej koruny pre tento konkrétny dlhový nástroj pomocou menového swapu. Pohyblivá úroková miera bankových pôžičiek môže negatívne ovplyvniť výšku úrokových nákladov pri zvýšení sadzby EURIBOR v dobe splatnosti, na základe ktorej sa tieto úrokové miery určujú.

Úroveň zadlženosti môže spôsobiť, že v budúcnosti TMR nebude vedieť získať externé financovanie na ďalšie investície do rozvoja svojich stredísk a prípadné nové akvizície. Schopnosť splácania záväzkov z dlhopisov tiež výrazne zvyšuje riziko likvidity. Vedenie Skupiny plánuje v budúcnosti splatiť vydané dlhopisy emisiami nových dlhopisov.

#### Vývoj ceny akcií TMR na BSSE



Zatváracia cena	BSSE (EUR)	WSE (PLN)	PSE (CZK)
30.4.2021	32,00	150	930
30.4.2020	32,00	133	850

Projekty modernizácie zábavného parku Legendia, stredísk Szczyrk, Ještěd, Mölltaler Gletscher a Ankogel, ako aj ďalší rozvoj slovenských stredísk si vyžiadali a v budúcnosti budú vyžadovať masívne investície, ktoré vedú k zvýšeniu zadlženosti a môžu prispieť k zvýšeniu rizika likvidity Skupiny.

Pre detailnejší popis rizík viď Rizikové faktory a manažment rizík a bod 36 Konsolidovanej účtovnej závierky v Ročnej správe 2019/20, dostupnej na [www.tmr.sk](http://www.tmr.sk).

#### Použité skratky a vysvetlivky

**()** - údaje v zátvorkách predstavujú hodnoty za rovnaké obdobie v predchádzajúcom roku medziročne porovnané k aktuálnym údajom

**1H** - prvý polrok finančného roka TMR, obdobie od 1. novembra do 30. apríla

**ADR** - priemerná denná cena za izbu (Average daily rate)

**BSSE** - Burza cenných papierov v Bratislave

**EBITDA** - Zisk pred úrokmi, zdanením odpismi a amortizáciou, hlavný finančný ukazovateľ výkonnosti TMR

**EBRD** - Európska banka pre obnovu a rozvoj

**FR** - finančný rok TMR, obdobie od 1. novembra do 31. Októbra

**HDP** - hrubý domáci produkt

**KPIs** - Kľúčové ukazovatele výkonnosti (Key performance indicators). V segmente Hory & Aquapark zahŕňajú: počet návštevníkov a priemernú tržbu na návštevníka. V segmente Hotely zahŕňajú: obsadenosť a priemernú dennú cenu za izbu (ADR).

**mil.** - milióny

**Osobodni** - merateľ návštevnosti v horských strediskách TMR v zimnej sezóne, kde sa meria počet osôb, ktoré navštívili horské stredisko akúkoľvek časť dňa alebo noci za účelom lyžovania, snowboardovania alebo iného druhu zjazdu so skipasom. Napr. jeden predaný 4-dňový skipas znamená štyri osobo-dni.

**p.b.** - percentuálne body

**PSE** - Burza cenných papierů Praha

**r/r** - medziročne

**RVZ** - riadne valné zhromaždenie

**SPV** - účelovo založená spoločnosť

**tis.** - tisíce

**WSE** - Varšavská burza



**Tatry mountain resorts, a.s.,  
dcérske spoločnosti, spoločné a pridružené podniky**

Skrátená priebežná konsolidovaná účtovná zvierka  
za obdobie od 1.11.2020 do 30.4.2021

zostavená podľa  
Medzinárodných štandardov finančného  
výkazníctva ("IFRS") v znení prijatom EÚ

**Tatry mountain resorts, a.s., dcérske spoločnosti, spoločné a pridružené podniky**

**Konsolidovaný výkaz ziskov a strát a ostatných súčastí komplexného výsledku**

<i>v tis. eur</i>	<b>1.11.2020 - 30.4.2021</b>	<b>1.11.2019 - 30.4.2020</b>
Tržby	14 470	67 315
Ostatné prevádzkové výnosy	1 495	241
<b>Výnosy celkom</b>	<b>15 965</b>	<b>67 556</b>
Spotreba materiálu a tovarov	-5 076	-9 334
Nakupované služby	-11 130	-14 534
Osobné náklady	-7 520	-17 053
Ostatné prevádzkové náklady	-369	-673
Zisk z predaja majetku	73	1 625
Tvorba a rozpustenie opravných položiek	-223	0
<b>Zisk / (strata) pred úrokmi, daňou, odpismi a amortizáciou (EBITDA)*</b>	<b>-8 280</b>	<b>27 587</b>
Odpisy a amortizácia	-10 763	-10 396
Odpisy aktív s právom na užívanie	-2 762	-2 766
Zisk z výhodnej kúpy (gain on bargain purchase)	0	6 280
<b>Zisk / (strata) pred úrokmi, daňou (EBIT)</b>	<b>-21 805</b>	<b>20 705</b>
Úrokové výnosy rátané použitím efektívnej úrokovej miery	94	850
Úrokové náklady	-9 721	-9 681
Zisk / (strata) z finančných operácií, netto	1 190	-5 061
Podiel zisku alebo (straty) z investícií do spoločných a pridružených podnikov účtovaných metódou vlastného imania	-663	356
<b>Zisk / (strata) pred zdanením</b>	<b>-30 905</b>	<b>7 169</b>
Daň z príjmu (splatná)	-5	-331
Daň z príjmu (odložená)	-4 855	59
<b>Zisk / (strata)</b>	<b>-35 765</b>	<b>6 897</b>
Pripadajúci na:		
- osoby s podielom na vlastnom imaní materskej spoločnosti	-35 586	6 976
- nekontrolný podiel	-179	-79



## Tatry mountain resorts, a.s., dcérske spoločnosti, spoločné a pridružené podniky

## Ostatné súčasti komplexného výsledku

Položky s možnou následnou reklasifikáciou do zisku/(straty)

v nasledujúcich obdobiach (po zdanení):

Čistý zisk / (strata) zo zabezpečenia peňažných tokov	-698	1 577
Rezerva z prepočtu cudzích mien	543	677
<b>Celkový komplexný výsledok</b>	<b>-35 920</b>	<b>9 151</b>

## Celkový komplexný výsledok

	<b>-35 920</b>	<b>9 151</b>
--	----------------	--------------

Pripadajúci na:

- osoby s podielom na vlastnom imaní materskej spoločnosti	-35 746	9 235
- nekontrolný podiel	-174	-84

## Zisk pripadajúci na akciu (v eur)

	-5 306	1 040
--	--------	-------

## Počet akcií

	6 707 198	6 707 198
--	-----------	-----------

\*EBITDA predstavuje zisk z pravidelne opakujúcich sa aktivít Spoločnosti pred zdanením, úrokmi, amortizáciou a odpismi upravený o ostatné výnosy a náklady, ktoré sú uvedené pod EBITDA, najmä zisk / (strata) z finančných operácií predstavujúca kurzové zisky / (straty). Takto upravený ukazovateľ EBITDA manažment Spoločnosti používa pre riadenie výkonnosti Spoločnosti, ako aj jednotlivých CGU (Cash Generating Units).

Poznámky na strane 7 tvoria neoddeliteľnú súčasť skrátenej priebežnej konsolidovanej účtovnej závierky.

## Tatry mountain resorts, a.s., dcérske spoločnosti, spoločné a pridružené podniky

## Konsolidovaný výkaz finančnej pozície

v tis. eur

	30.4.2021	31.10.2020
<b>Majetok</b>		
Goodwill a nehmotný majetok	35 900	35 627
Pozemky, budovy a zariadenie	386 019	391 384
Aktíva s právom na užívanie	67 130	69 310
Investície v nehnuteľnostiach	9 380	9 428
Investície do spoločných a pridružených podnikov	14 000	13 865
Úvery poskytnuté	970	892
Ostatné pohľadávky	7 253	7 977
Ostatný majetok	197	0
Odložená daňová pohľadávka	1 217	1 205
<b>Dlhodobý majetok celkom</b>	<b>522 066</b>	<b>529 688</b>
Zásoby	7 685	8 591
Pohľadávky z obchodného styku	4 155	4 798
Úvery poskytnuté	2 481	2 064
Ostatné pohľadávky	3 611	1 323
Finančné investície	41	40
Peňažné prostriedky a peňažné ekvivalenty	6 496	7 161
Ostatný majetok	6 949	8 262
<b>Krátkodobý majetok celkom</b>	<b>31 418</b>	<b>32 239</b>
<b>Majetok celkom</b>	<b>553 484</b>	<b>561 927</b>
<b>Vlastné imanie</b>		
Základné imanie	-46 950	-46 950
Emisné ážio	-30 430	-30 430
Zisk za obdobie	35 585	20 208
Nerozdelený zisk a ostatné fondy	-14 006	-34 912
Rezerva z precenenia mien	-618	-80
<b>Vlastné imanie pripadajúce osobám s podielom na vlastnom imaní materskej spoločnosti</b>	<b>-56 419</b>	<b>-92 164</b>
Nekontrolný podiel	452	278
<b>Vlastné imanie celkom</b>	<b>-55 967</b>	<b>-91 886</b>
<b>Závazky</b>		
Úvery a pôžičky	-30 765	-32 817
Závazky z lízingu	-55 450	-53 686
Závazky z obchodného styku	-2 803	-2 685
Rezervy	-27	-20
Ostatné dlhodobé záväzky	-18 599	-18 343
Vydané dlhopisy	-253 491	-142 724
Odložený daňový záväzok	-31 752	-27 062
<b>Dlhodobé záväzky celkom</b>	<b>-392 887</b>	<b>-277 337</b>
Úvery a pôžičky	-74 453	-45 250
Závazky z lízingu	-5 918	-9 002
Závazky z obchodného styku	-8 139	-6 985
Rezervy	-983	-942
Vydané dlhopisy	-2 950	-116 249
Daňové záväzky	0	0
Ostatné krátkodobé záväzky	-12 187	-14 276
<b>Krátkodobé záväzky celkom</b>	<b>-104 630</b>	<b>-192 704</b>
<b>Závazky celkom</b>	<b>-497 517</b>	<b>-470 041</b>
<b>Vlastné imanie a záväzky celkom</b>	<b>-553 484</b>	<b>-561 927</b>

Poznámky na strane 7 tvoria neoddeliteľnú súčasť skrátenej priebežnej konsolidovanej účtovnej závierky

## Tatry mountain resorts, a.s., dcérske spoločnosti, spoločné a pridružené podniky

## Konsolidovaný výkaz zmien vo vlastnom imaní

<i>v tis. eur</i>	Základné imanie	Emisné ážio	Zákonný rezervný fond	Fondy z precenenia	Rezerva z precenenia mien	Nerozdelený zisk	Podiely pripadajúce osobám s podielom na vlastnom imaní materskej spoločnosti	Nekontrolný podiel	Celkom
<b>Zostatok k 1. novembru 2020</b>	46 950	30 430	7 021	634	80	7 049	92 164	-278	91 886
Presun nerozdeleného zisku do zákonného rezervného fondu	-	-	-	-	-	-	-	-	-
Zisk / (strata) za obdobie	-	-	-	-	-	-35 585	-35 764	-179	-35 943
<b>Ostatné súčasti komplexného výsledku, po zdanení</b>									
- položky s možnou následnou reklasifikáciou do zisku/(straty):									
Zabezpečovacie deriváty ("cash flow hedge")	-	-	-	-698	-	-	-698	-	-698
Rezerva z precenenia mien	-	-	-	-	538	-	538	5	543
<b>Celkový komplexný výsledok za obdobie</b>	-	-	-	-698	538	-35 585	-35 745	-174	-35 919
<b>Transakcie s vlastníkmi, účtované priamo do vlastného imania</b>									
Vplyv obstarania dcérskej spoločnosti	-	-	-	-	-	-	-	-	-
Kúpa nekontrolného podielu	-	-	-	-	-	-	-	-	-
<b>Celkové transakcie s vlastníkmi</b>	-	-	-	-	-	-	-	-	-
<b>Zostatok k 30. aprílu 2021</b>	46 950	30 430	7 021	-64	618	-28 536	56 419	-452	55 967

## Tatry mountain resorts, a.s., dcérske spoločnosti, spoločné a pridružené podniky

## Konsolidovaný výkaz zmien vo vlastnom imaní (pokračovanie)

<i>v tis. eur</i>	Základné imanie	Emisné ážio	Zákonný rezervný fond	Fondy z precenenia	Rezerva z precenenia mien	Nerozdelený zisk	Podiely pripadajúce osobám s podielom na vlastnom imaní materskej spoločnosti	Nekontrolný podiel	Celkom
<b>Zostatok k 1. novembru 2019</b>	46 950	30 430	6 612	-924	-667	27 666	110 067	106	110 173
Presun nerozdeleného zisku do zákonného rezervného fondu	-	-	409	-	-	-409	-	-	-
Zisk / (strata) za obdobie	-	-	-	-	-	6 976	6 976	-79	6 897
<b>Ostatné súčasti komplexného výsledku, po zdanení</b>									
- položky s možnou následnou reklasifikáciou do zisku/(straty):									
Zabezpečovacie deriváty ("cash flow hedge")	-	-	-	1 577	-	-	1 577	-	1 577
Rezerva z precenenia mien	-	-	-	-	682	-	682	-5	677
<b>Celkový komplexný výsledok za obdobie</b>	-	-	409	1 577	682	6 567	9 235	-84	9 151
<b>Transakcie s vlastníkmi, účtované priamo do vlastného imania</b>									
Vplyv obstarania dcérskej spoločnosti	-	-	-	-	-	-	-	-	-
Kúpa nekontrolného podielu	-	-	-	-	-	-	-	-	-
<b>Celkové transakcie s vlastníkmi</b>	-	-	-	-	-	-	-	-	-
<b>Zostatok k 30. aprílu 2020</b>	46 950	30 430	7 021	653	15	34 233	119 302	22	119 324

Poznámky na strane 7 tvoria neoddeliteľnú súčasť skrátenej príbežnej konsolidovanej účtovnej závierky

## Tatry mountain resorts, a.s., dcérske spoločnosti, spoločné a pridružené podniky

## Konsolidovaný výkaz peňažných tokov

<i>v tis. eur</i>	1.11.2020 - 30.4.2021	1.11.2019 - 30.4.2020
<b>PREVÁDZKOVÁ ČINNOSŤ</b>		
Zisk	-35 765	6 897
Úpravy týkajúce sa:		
Zisk z predaja pozemkov, budov a zariadenia a nehmotného majetku	-73	-1 625
Odpisy a amortizácia	10 763	10 396
Odpisy aktív s právom na užívanie	2 762	2 766
(Zisk)/strata z finančných nástrojov, netto (nepeňažná časť)	-1 190	1 389
Úrokové (výnosy)/náklady, netto	9 627	8 831
Zisk z výhodnej kúpy	-	-6 280
Podiel zisku alebo (straty) z investícií do spoločných a pridružených podnikov účtovaných metódou vlastného imania	663	-356
Zmena stavu rezerv	48	-6
Daň z príjmu	4 860	272
Zmena opravných položiek k pohľadávkam	223	-
Zmena v pohľadávkach z obchodného styku, ostatných pohľadávkach a ostatnom majetku	3 225	-6 400
Zmena v zásobách	906	855
Zmena v záväzkoch z obchodného styku a ostatných záväzkoch	-1 568	-7 077
Peňažné toky z prevádzkovej činnosti pred zaplatenou daňou z príjmu	<b>-5 519</b>	<b>9 662</b>
Zaplatená daň z príjmu	-3	-272
Peňažné toky z prevádzkovej činnosti	<b>-5 522</b>	<b>9 390</b>
<b>INVESTIČNÁ ČINNOSŤ</b>		
Obstaranie pozemkov, budov a zariadenia a nehmotného majetku	-5 047	-9 973
Príjmy z predaja pozemkov, budov a zariadenia a nehmotného majetku	1 131	5 653
Výdavky na obstaranie spoločných a pridružených podnikov	-	-2 620
Preddavky na obstaranie dcérskych spoločností	-3 250	-
Úvery poskytnuté	-159	-470
Splátky poskytnutých úverov	11	5 415
Prijaté úroky	-	170
Peňažné toky použité v investičnej činnosti	<b>-7 314</b>	<b>-1 825</b>
<b>FINANČNÁ ČINNOSŤ</b>		
Splátky záväzkov z finančného lízingu	-	-
Splátky záväzkov z lízingu	-1 952	-2 097
Prijatý finančný lízing	-	-
Splátky prijatých úverov a pôžičiek	-1 705	-3 226
Nové prijaté úvery a pôžičky	29 045	2 000
Vydané dlhopisy	110 038	-
Splatenie dlhopisov a poplatkov súvisiacich s novou emisiou	-110 133	-
Zaplatené úroky	-13 122	-13 712
Peňažné toky z finančnej činnosti	<b>12 171</b>	<b>-17 035</b>
Čistý prírastok peňažných prostriedkov a peňažných ekvivalentov	-665	-9 469
Peňažné prostriedky a peňažné ekvivalenty na začiatku roka	7 161	12 073
<b>Peňažné prostriedky a peňažné ekvivalenty na konci roka</b>	<b>6 496</b>	<b>2 604</b>

Poznámky na strane 7 tvoria neoddeliteľnú súčasť skrátenej priebežnej konsolidovanej účtovnej závierky.

## Tatry mountain resorts, a.s., dcérske spoločnosti, spoločné a pridružené podniky

## Vybrané poznámky ku skrátenej priebežnej konsolidovanej účtovnej závierke

## 1. Investície

Skupina počas zimnej sezóny dokončila výstavbu zasnežovacieho jazierka „Zadné vody“ v Jasnej. Vo Vysokých Tatrách v Tatranskej Lomnici Skupina pokračovala v investícii do rekonštrukcie a dokončenia výstavby nového hotela „Horec“.

Skupina pokračuje s výmenou hotelového systému, kedy postupne na jednotlivých hoteloch prichádza k nasadeniu nového rezervačného a ubytovacieho systému, ktorý zvýši komfort hotelových recepcií, rezervačného oddelenia a v neposlednom rade bude mať pozitívny dopad aj na klientov.

V Českej republike v stredisku Ještěd Skupina investovala do zmeny územného plánu pre investičnú akciu „Nová Skalka“. V priebehu účtovného obdobia bola dokončená výstavba novej zjazdovky.

## 2. Zásoby

Počas obdobia Skupina pokračovala v realizácii štvrtej etapy investičného zámeru vybudovania realitných projektov Chalety Otupné (Chalety Otupné 4) a Apartmánov Horec. Hodnota týchto investícií je vykázaná vo výkazoch na riadku „zásoby“. Jedná sa o developerské realitné projekty za účelom výstavby a následného predaja, respektíve prevádzky.

## 3. Investície do spoločných a pridružených podnikov

Skupina dňa 16. decembra 2020 uzavrela Zmluvu o prevode obchodných podielov s rakúskou spoločnosťou vlastniacou menšie lyžiarske stredisko Muttereralp Bergbahnen Errichtungs GmbH. Akvizícia 100% obchodných podielov tejto spoločnosti nadobudla platnosť dňa 1. mája 2021.

## 4. Udalosti, ktoré nastali po dni, ku ktorému sa zostavuje účtovná závierka

Skupina dňa 7. mája 2021 vyplatila kupón z dlhopisu TMR IV v sume 1.323 tis. eur (33.750 tis. czk).

Od 22. apríla 2021 prišlo k pozvoľnému otvoreniu niektorých prevádzok, ako sú lanové dráhy, reštauračné zariadenia a hotely, samozrejme za podmienok dodržiavania prísnych hygienických príkazov a odporúčaní. Po pozvoľnom uvoľnení protipandemických opatrení sa od 19. mája 2021 otvorili aj lyžiarske strediská v Rakúsku. Od 27. mája 2021 bola obnovená prevádzka vodného parku na Slovensku a taktiež zábavného parku v Poľsku. Skupina podpísala dňa 21. júna 2021 zmluvu o obchodnej spolupráci so spoločnosťou GREENGOLF Pardubice a.s. prevádzkujúcou Golf & Spa Resort Kunětická Hora.

Podľa názoru vedenia Skupiny uvedené uvoľnenia reštrikčných opatrení podporujú tvrdenie, že Skupina bude mať dostatočné zdroje na to, aby pokračovala najmenej 12 mesiacov od dátumu vydania priebežnej účtovnej závierky. Vedenie Skupiny dospelo k záveru, že rozsah možných výsledkov, ktoré sa zvažujú, nespôsobuje významné neistoty súvisiace s udalosťami alebo podmienkami, ktoré by mohli spôsobiť vážne pochybnosti o schopnosti Skupiny pokračovať v činnosti.



Igor Rattaj  
predseda  
predstavenstva



Jozef Hodek  
člen  
predstavenstva



Marián Vojtko  
osoba zodpovedná  
za vedenie účtovníctva



**Tatry mountain resorts, a.s.**  
Skrátená priebežná individuálna účtovná zvierka  
za obdobie od 1.11.2020 do 30.4.2021

zostavená podľa  
Medzinárodných štandardov finančného  
výkazníctva ("IFRS") v znení prijatom EÚ

**Tatry mountain resorts, a.s.**

**Individuálny výkaz ziskov a strát a ostatných súčastí komplexného výsledku**

<i>v tis. eur</i>	<b>1.11.2020 - 30.4.2021</b>	<b>1.11.2019 - 30.4.2020</b>
Tržby	9 591	53 941
Ostatné prevádzkové výnosy	25	133
<b>Výnosy celkom</b>	<b>9 616</b>	<b>54 074</b>
Spotreba materiálu a tovarov	-4 555	-8 053
Nakupované služby	-8 293	-10 615
Osobné náklady	-5 439	-13 157
Ostatné prevádzkové náklady	-232	-527
Zisk z predaja majetku	63	1 625
<b>Zisk pred úrokmi, daňou, odpismi a amortizáciou (EBITDA)*</b>	<b>-8 840</b>	<b>23 347</b>
Odpisy a amortizácia	-7 604	-6 830
Odpisy aktív s právom na užívanie	-1 753	-2 063
<b>Zisk pred úrokmi, daňou (EBIT)</b>	<b>-18 197</b>	<b>14 454</b>
Úrokové výnosy rátané použitím efektívnej úrokovej miery	3 384	3 747
Úrokové náklady	-8 422	-7 982
Zisk / (strata) z finančných operácií, netto	632	-2 902
<b>Zisk / (strata) pred zdanením</b>	<b>-22 603</b>	<b>7 317</b>
Daň z príjmu (splatná)	-3	-39
Daň z príjmu (odložená)	-189	0
<b>Zisk / (strata)</b>	<b>-22 795</b>	<b>7 278</b>
<b>Ostatné súčasti komplexného výsledku</b>		
<i>Položky s možnou následnou reklasifikáciou do zisku/(straty) v nasledujúcich obdobiach (po zdanení):</i>		
Čistý zisk / (strata) zo zabezpečenia peňažných tokov	-697	1 577
<b>Celkový komplexný výsledok</b>	<b>-23 492</b>	<b>8 855</b>
<b>Zisk/(strata) pripadajúci na akciu (v eur)</b>	<b>-3,399</b>	<b>1,085</b>
<b>Počet akcií</b>	<b>6 707 198</b>	<b>6 707 198</b>

\*EBITDA predstavuje zisk z pravidelne opakujúcich sa aktivít Spoločnosti pred zdanením, úrokmi, amortizáciou a odpismi upravený o ostatné výnosy a náklady, ktoré sú uvedené pod EBITDA, najmä zisk / (strata) z finančných operácií predstavujúca kurzové zisky / (straty). Takto upravený ukazovateľ EBITDA manažment Spoločnosti používa pre riadenie výkonnosti Spoločnosti, ako aj jednotlivých CGU (Cash Generating Units).

Poznámky na strane 6 tvoria neoddeliteľnú súčasť skrátenej priebežnej individuálnej účtovnej zvierky.

## Tatry mountain resorts, a.s.

## Individuálny výkaz finančnej pozície

<i>v tis. eur</i>	30.4.2021	31.10.2020
<b>Majetok</b>		
Goodwill a nehmotný majetok	35 346	8 079
Pozemky, budovy a zariadenie	268 248	260 467
Aktíva s právom na užívanie	32 603	33 157
Investície v nehnuteľnostiach	9 380	8 329
Investície do spoločných a pridružených podnikov	7 118	7 118
Úvery poskytnuté	6 229	6 033
Ostatné pohľadávky	7 044	7 797
Ostatný majetok	197	0
Investície do dcérskych spoločností	7 512	32 762
<b>Dlhodobý majetok celkom</b>	<b>373 677</b>	<b>363 743</b>
Zásoby	6 486	7 428
Pohľadávky z obchodného styku	2 066	2 155
Úvery poskytnuté	84 033	92 113
Ostatné pohľadávky	3 322	1 356
Finančné investície	36	154
Peňažné prostriedky a peňažné ekvivalenty	5 129	4 370
Ostatný majetok	13 824	15 105
<b>Krátkodobý majetok celkom</b>	<b>114 896</b>	<b>122 681</b>
<b>Majetok celkom</b>	<b>488 573</b>	<b>486 423</b>
<b>Vlastné imanie</b>		
Základné imanie	-46 950	-46 950
Emisné ážio	-30 430	-30 430
Zisk za obdobie	22 795	17 547
Nerozdelený zisk a ostatné fondy	-29 562	-48 639
Rezerva z precenenia mien	-1	0
<b>Vlastné imanie celkom</b>	<b>-84 148</b>	<b>-108 473</b>
<b>Závazky</b>		
Úvery a pôžičky	-55 125	-56 176
Závazky z lízingu	-30 451	-27 763
Závazky z obchodného styku	-575	-445
Rezervy	-20	-20
Vydané dlhopisy	-195 962	-88 192
Odložený daňový záväzok	-21 068	-18 816
<b>Dlhodobé záväzky celkom</b>	<b>-303 201</b>	<b>-191 413</b>
Úvery a pôžičky	-75 392	-43 367
Závazky z lízingu	-4 929	-7 883
Závazky z obchodného styku	-7 131	-5 614
Rezervy	-373	-369
Vydané dlhopisy	-1 696	-115 052
Daňové záväzky	-	-
Ostatné krátkodobé záväzky	-11 703	-14 254
<b>Krátkodobé záväzky celkom</b>	<b>-101 224</b>	<b>-186 437</b>
<b>Závazky celkom</b>	<b>-404 425</b>	<b>-377 950</b>
<b>Vlastné imanie a záväzky celkom</b>	<b>-488 573</b>	<b>-486 423</b>

Poznámky na strane 6 tvoria neoddeliteľnú súčasť skratenej priebežnej individuálnej účtovnej závierky.

## Tatry mountain resorts, a.s.

## Individuálny výkaz zmien vo vlastnom imaní

<i>v tis. eur</i>	Základné imanie	Emisné ážio	Zákonný rezervný fond	Fondy z precenenia	Nerozdelený zisk	Celkom
<b>Zostatok k 1. novembru 2020</b>	46 950	30 430	7 018	630	23 057	108 085
Presun nerozdeleného zisku do zákonného rezervného fondu	-	-	-	-	-	-
Zisk / (strata) za obdobie	-	-	-	-	-22 795	-22 795
<b>Ostatné súčasť komplexného výsledku, po zdanení</b>	-	-	-	-	-	-
- položky s možnou následnou reklasifikáciou do zisku/(straty):	-	-	-	-697	-	-697
Zabezpečovacie deriváty ("cash flow hedge")	-	-	-	-	-	-
<b>Celkový komplexný výsledok za obdobie</b>	-	-	-	-697	-22 795	-23 492
<b>Transakcie s vlastními, účtované priamo do vlastného imania</b>	-	-	-	-	-446	-446
Zlúčenie so spoločnosťou 1. Tatranská, akciová spoločnosť	-	-	-	-	-446	-446
<b>Celkové transakcie počas roka</b>	-	-	-	-	-446	-446
<b>Zostatok k 30. aprílu 2021</b>	46 950	30 430	7 018	-67	-184	84 147

## Tatry mountain resorts, a.s.

## Individuálny výkaz zmien vo vlastnom imaní (pokračovanie)

<i>v tis. eur</i>	Základné imanie	Emisné ážio	Zákomný rezervný fond	Fondy z precenenia	Nerozdelený zisk	Celkom
<b>Zostatok k 1. novembru 2019</b>	46 950	30 430	6 609	-928	41 400	124 461
Presun nerozdeleného zisku do zákonného rezervného fondu	-	-	409	-	-409	-
Zisk / (strata) za obdobie	-	-	-	-	7 278	7 278
<b>Ostatné súčasti komplexného výsledku, po zdanení</b>	-	-	-	1 577	-	1 577
- položky s možnou následnou reklasifikáciou do zisku/(straty):	-	-	-	-	-	-
Zabezpečovacie deriváty ("cash flow hedge")	-	-	-	-	-	-
<b>Celkový komplexný výsledok za obdobie</b>	-	-	409	1 577	6 869	8 855
<b>Transakcie s vlastníckmi, účtované priamo do vlastného imania</b>	-	-	-	-	-	-
Príspevky do fondu	-	-	-	-	-	-
<b>Celkové transakcie počas roka</b>	-	-	-	-	-	-
<b>Zostatok k 30. aprílu 2020</b>	46 950	30 430	7 018	649	48 269	133 316

Poznámky na strane 6 tvoria neoddeliteľnú súčasť skrátenej priebežnej individuálnej účtovnej závierky.

## Tatry mountain resorts, a.s.

## Individuálny výkaz peňažných tokov

<i>v tis. eur</i>	1.11.2020 - 30.4.2021	1.11.2019 - 30.4.2020
<b>PREVÁDZKOVÁ ČINNOSŤ</b>		
Zisk	-22 795	7 278
Úpravy týkajúce sa:		
Zisk z predaja pozemkov, budov a zariadenia a nehmotného majetku	-63	-1 625
Odpisy a amortizácia	7 604	6 831
Odpisy aktív s právom na užívanie	1 753	2 063
(Zisk)/strata z finančných operácií, netto	-632	2 742
Úrokové náklady / (výnosy), netto	5 038	4 095
Zmena stavu rezerv	-10	-
Daň z príjmu	192	39
Zmena v pohľadávkach z obchodného styku, ostatných pohľadávkach a ostatnom majetku	2 715	-4 036
Zmena v zásobách	985	1 199
Zmena v záväzkoch z obchodného styku a ostatných záväzkoch	-1 341	-6 484
<b>Peňažné toky z prevádzkovej činnosti pred zaplatenou daňou z príjmu</b>	<b>- 6 553</b>	<b>12 102</b>
Zaplatená daň z príjmu	-3	-39
<b>Peňažné toky z prevádzkovej činnosti</b>	<b>-6 556</b>	<b>12 063</b>
<b>INVESTIČNÁ ČINNOSŤ</b>		
Obstaranie pozemkov, budov a zariadenia a nehmotného majetku	-3 127	-6 466
Príjmy z predaja pozemkov, budov a zariadenia a nehmotného majetku	1 111	4 083
Preddavky na obstaranie dcérskych spoločností	-2 925	-
Čistý peňažný príjem zo zlúčenia spoločnosti	105	-
Výdavky na obstaranie spoločných a pridružených podnikov	-	-2 620
Úvery poskytnuté	-3 950	-11 407
Splátky poskytnutých úverov	1 150	7 247
Prijaté úroky	0	173
<b>Peňažné toky použité v investičnej činnosti</b>	<b>-7 636</b>	<b>-8 990</b>
<b>FINANČNÁ ČINNOSŤ</b>		
Splátky záväzkov z finančného lízingu	-	-
Splátky záväzkov z lízingu	-1 357	-1 621
Prijatý finančný lízing	-	-
Splátky prijatých úverov a pôžičiek	-2 966	-1 188
Prijaté úvery a pôžičky	28 862	2 100
Vydané dlhopisy	110 038	-
Splatenie dlhopisov a poplatkov súvisiacich s novou emisiou	-110 133	-
Zaplatené úroky	-9 492	-11 373
<b>Peňažné toky použité v / z finančnej činnosti</b>	<b>14 952</b>	<b>-12 082</b>
Čistý prírastok/ (úbytok) peňažných prostriedkov a peňažných ekvivalentov	759	-9 008
Peňažné prostriedky a peňažné ekvivalenty na začiatku roka	4 370	10 280
<b>Peňažné prostriedky a peňažné ekvivalenty na konci roka</b>	<b>5 129</b>	<b>1 272</b>

Poznámky na strane 6 tvoria neoddeliteľnú súčasť skrátenej priebežnej individuálnej účtovnej závierky.

**Tatry mountain resorts, a.s.****Vybrané poznámky ku skrátenej priebežnej individuálnej účtovnej závierke****1. Investície**

Spoločnosť počas zimnej sezóny dokončila výstavbu zasnežovacieho jazierka „Zadné vody“ v Jasnej. Vo Vysokých Tatrách v Tatranskej Lomnici Spoločnosť pokračovala v investícii do rekonštrukcie a dokončenia výstavby nového hotela „Horec“.

Spoločnosť pokračuje s výmenou hotelového systému, kedy postupne na jednotlivých hoteloch prichádza k nasadeniu nového rezervačného a ubytovacieho systému, ktorý zvýši komfort hotelových recepcií, rezervačného oddelenia a v neposlednom rade bude mať pozitívny dopad aj na klientov.

**2. Zásoby**

Počas obdobia Spoločnosť pokračovala v realizácii štvrtej etapy investičného zámeru vybudovania realitných projektov Chalety Otupné (Chalety Otupné 4) a Apartmánov Horec. Hodnota týchto investícií je vykázaná vo výkazoch na riadku „zásoby“. Jedná sa o developerské realitné projekty za účelom výstavby a následného predaja, respektíve prevádzky.

**3. Investície do spoločných a pridružených podnikov**

Spoločnosť dňa 16. decembra 2020 uzavrela Zmluvu o prevode obchodných podielov s rakúskou spoločnosťou vlastniacou menšie lyžiarske stredisko Muttereralp Bergbahnen Errichtungs GmbH. Akvizícia 90% obchodných podielov tejto spoločnosti nadobudla platnosť dňa 1. mája 2021.

**4. Udalosti, ktoré nastali po dni, ku ktorému sa zostavuje účtovná závierka**

Od 22. apríla 2021 prišlo k pozvoľnému otvoreniu niektorých prevádzok, ako sú lanové dráhy, reštauračné zariadenia a hotely, samozrejme za podmienok dodržiavania prísnych hygienických príkazov a odporúčaní. Od 27. mája 2021 bola obnovená prevádzka vodného parku.

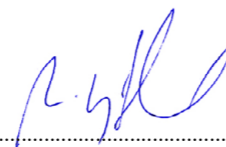
Podľa názoru vedenia Spoločnosti uvedené uvoľnenia reštrikčných opatrení podporujú tvrdenie, že Spoločnosť bude mať dostatočné zdroje na to, aby pokračovala najmenej 12 mesiacov od dátumu vydania priebežnej účtovnej závierky. Vedenie Spoločnosti dospelo k záveru, že rozsah možných výsledkov, ktoré sa zvažujú, nespôsobuje významné neistoty súvisiace s udalosťami alebo podmienkami, ktoré by mohli spôsobiť vážne pochybnosti o schopnosti Spoločnosti pokračovať v činnosti.



Igor Rattaj  
predseda  
predstavenstva



Jozef Hodek  
člen  
predstavenstva



Marián Vojtko  
osoba zodpovedná  
za vedenie účtovníctva





## VYHLÁSENIE PREDSTAVENSTVA

Skrátená priebežná konsolidovaná a individuálna účtovná zvierka sú vypracované v súlade s osobitnými predpismi a poskytujú pravdivý a verný obraz aktív, pasív, finančnej situácie a hospodárskeho výsledku Spoločnosti TMR a spoločností zahrnutých do celkovej konsolidácie. Polročná správa nebola overená audítorom. Priebežná správa obsahuje verný prehľad informácií o výkonnosti Skupiny.

Demänovská Dolina, 30. júla 2021



Igor Rattaj  
predseda predstavenstva



Jozef Hodek  
člen predstavenstva



TATRY MOUNTAIN RESORTS, a.s., e-mail: [info@tmr.sk](mailto:info@tmr.sk), [www.tmr.sk](http://www.tmr.sk), tel.: 0850 606 202  
foto: Marek Hajkovský