



POLROČNÁ SPRÁVA 2018/19

TATRY MOUNTAIN RESORTS, A. S.
A DCÉRSKYCH SPOLOČNOSTÍ
ZA OBDOBIE OD 1. NOVEMBRA 2018 DO 30. APRÍLA 2019





Ing. Bohuš Hlavatý
CEO a predseda predstavenstva
Tatry mountain resorts, a. s.

Vážení akcionári,

Uplynulú zimnú sezónu 2018/19 môžeme hodnotiť ako úspešnú, čo sa týka snehových podmienok v našich horských strediskách a teplôt, dostatočne nízkych pre zasnežovanie. Najväčšie rasty sme zaznamenali v plne zmodernizovanom poľskom stredisku Szczyrk Mountain Resort, čo sa týka návštevnosti aj priemernej tržby na návštevníka. Celková návštevnosť v horských strediskách si udržala úroveň z minulého roka. Pokles v návštevnosti aj priemernej tržbe sme pozorovali najmä vo Vysokých Tatrách, keďže sa nám nedarí naplňať náš strategický plán rozšírenia strediska a čelíme tak konkurencii menších stredísk najmä pri priaznivých snehových podmienkach. Napriek tomu, že sa nám nepodarilo prekonať rekordnú predchádzajúcu zimu v návštevnosti stredísk, dosiahli sme rast konsolidovaných výnosov 4,7% na 68,6 mil. EUR. Prevádzkový zisk Skupiny pred odpismi - EBITDA - v porovnaní s vlaňajškom poklesol o 1,6% na necelých 25,8 mil. EUR.

Túto zimu sme zaviedli revolučný flexibilný cenový systém na skipasy, tzv. „flexi ceny“ s cieľom regulovať návštevnosť, zvyšovať priemernú cenu na osobodeň a podiel online klientov. Vďaka flexi cenám dokážeme rýchlo reagovať na aktuálny dopyt v horských strediskách, plánovať kapacity stredísk a naučiť tak klientov nakupovať skipasy v predstihu. V zimnej sezóne sa opäť osvedčili naše tradičné eventy, vrátane najnavštevovanejšej tatranskej atrakcie Tatranský ľadový dóm na Hrebienku, ktorý bol tento rok postavený v štýle vatikánskej Baziliky Sv. Petra. Svetový pohár žien v alpskom lyžovaní v Špindlerovom Mlýne, ktorý sme

organizovali, mal pozitívny divácky ohlas aj vďaka účasti a víťazstve majsterky sveta, Petry Vlhovej.

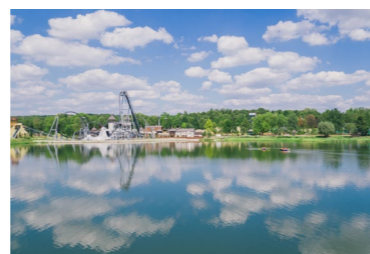
V uplynulom období sme vstúpili do golfového segmentu prenájmom dvoch prestížnych golfových rezortov v Čechách - Golf & Ski Resort Ostravice a Golf Resort Kaskáda na dobu najmenej 20 rokov. Plánujeme rozvoj najmä ich ubytovacích kapacít, pričom chceme sem implementovať program Gopass a využívať tak skupinovú synergie.

Kapitálové investície naplánované na tento finančný rok sú už v plnom prúde. Budeme sa sústreďovať najmä na novú atrakciu v Legendii, na doplnkové služby v Szczyrku, na rekonštrukciu hotelov v Poľsku aj na Slovensku a na realitné projekty v Tatrách.

Konečne sme naplnili náš strednodobý strategický plán a podarilo sa nám prevziať alpské ľadovcové lyžiarske stredisko Mölltaler Gletscher a jeho sesterské stredisko Ankogel - Mallnitz v Rakúsku. Zmluvu o kúpe sme podpísali po ukončení sledovaného obdobia.

24. júna 2019


Bohuš Hlavatý



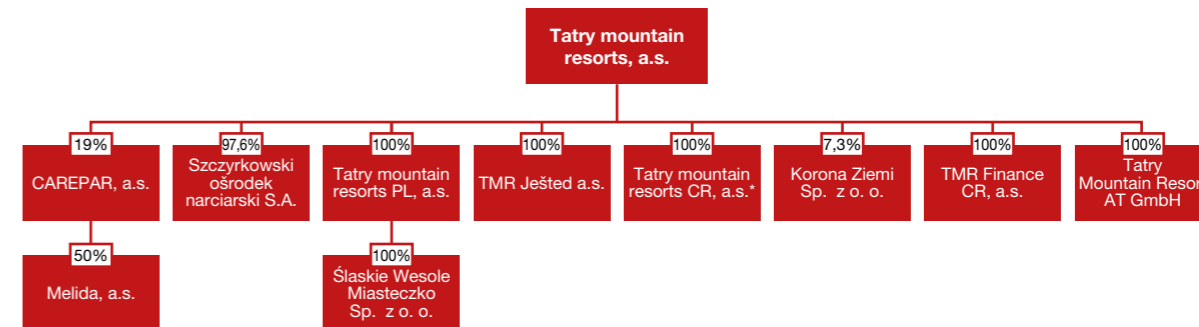
PRIEBEŽNÁ SPRÁVA PREDSTAVENSTVA ZA OBDOBIE OD 1. NOVEMBRA 2018 DO 30. APRÍLA 2019

PROFIL TMR

Tatry mountain resorts, a.s. (TMR) je akciová spoločnosť so sídlom v Liptovskom Mikuláši, registrovaná na Burze cenných papierov v Bratislave (BCPB), na Burze cenných papierů Praha (BCPP) a na Varšavskej burze (WSE). TMR so svojimi dcérskymi spoločnosťami (Skupina) je najväčším subjektom v oblasti cestovného ruchu na Slovensku s rozvíjajúcimi sa aktivitami v Českej republike a v Poľsku. Obchodné aktivity TMR sa koncentrujú do siedmich kľúčových segmentov: Horské strediská, Zábavné parky, Golf, Reštauračné zariadenia, Športové služby a obchody, Hotely a Realitné projekty¹. V rámci segmentu Horské strediská TMR vlastní a prevádzkuje horské stredisko Vysoké Tatry s horskými lokalitami Tatranská Lomnica a Starý Smokovec a lokalitu Štrbské Pleso, ktoré TMR spoluprevádzkuje. V Nízkych Tatrách vlastní a prevádzkuje horské stredisko Jasná Nízke Tatry. V Čechách si prenajíma lyžiarsky areál Ještěd a nepriamo vlastní 9,5% v spoločnosti Melida, a.s., ktorá si prenajíma a prevádzkuje stredisko Špindlerův Mlýn. V poľských Beskydách TMR vlastní horské stredisko Szczyrk Mountain Resort (Szczyrk). Zábavné parky zahŕňajú slovenský Aquapark Tatralandia a Legendiu - Sliezsky

zábavný park v Poľsku. V rámci najnovšieho golfového segmentu si Skupina prenajíma a prevádzkuje dva prestížne golfové rezorty v Českej republike: Golf & Ski Resort Ostravice a Golf Resort Kaskáda. TMR tiež ponúka komplexné doplnkové služby vo všetkých strediskách, ako sú reštauračné zariadenia, lyžiarske školy, športové obchody a k tomu prenájom a servis lyžiarskeho vybavenia. TMR tiež vlastní alebo si prenajíma a zároveň prevádzkuje portfólio atraktívnych hotelov vo svojich rezortoch s kapacitou vyše 2300 lôžok. Vo Vysokých Tatrách vlastní a prevádzkuje Grandhotel Praha**** Tatranská Lomnica, Grandhotel**** Starý Smokovec a Hotel FIS***. V Nízkych Tatrách TMR vlastní a/alebo prevádzkuje ubytovací komplex Holiday Village Tatralandia v Aquaparku Tatralandia, ďalej Hotel Grand Jasná****, Hotel Tri Studničky****, Hotel Srdiečko**, Chalets Jasná Collection****, Hotel Rotunda a Hotel Pošta. V golfových rezortoch v Čechách tiež prevádzkuje Green Inn Hotel a Hotel Kaskáda. Segment Realitné projekty je prevažne orientovaný na rozvoj, budovanie a predaj apartmánov a komerčných priestorov a prenájom hotelov v rezortoch TMR.

Štruktúra Skupiny



¹ Od FR roku 2018/19 Skupina zmenila segmentáciu z troch hlavných segmentov: Hory a zábavné parky (so subsegmentami Horské strediská, Zábavné parky, Reštauračné zariadenia, Športové služby a obchody), Hotely a Realitné projekty na sedem rovnocenných segmentov: Horské strediská, Zábavné parky, Golf, Reštauračné zariadenia, Športové služby a obchody, Hotely a Realitné projekty, s tým že pridal nový segment Golf.

VÝZNAMNÉ UDALOSTI

Investície

Na riadnom valnom zhromaždení (RVZ) v apríli 2018 predstavenstvo predstavilo investície na tento kalendárny rok. Investície v tomto FR zahŕňajú nový dizajn Gopass eshopu a Gopass pointov v strediskách.

Novinky v hotelovom segmente zahŕňajú nový centrálny rezervačný systém. V Hoteli Srdiečko prebehne druhá etapa rekonštrukcie s rozpočtom 1,1 mil. EUR a pracuje sa na príprave výstavby nového hotela Centrum Jasná.

V prenajatom Skiareáli Ještěd sa plánované investície posúvajú na ďalší rok kvôli procesom posudzovania vplyvu na životné prostredie.

V poľskom parku Legendia - Sliezsky zábavný park je naplánovaná posledná zo zmluvne dohodnutých atrakcií v prvej fáze modernizácie - Rapid River s prepravnou kapacitou 900 osôb za hodinu. V tomto finančnom roku sú na túto investíciu vyčlenené prostriedky vo výške 2,4 mil. EUR.

V stredisku Szczyrk TMR v uplynulom období kúpilo Hotel Szczyrk a tento rok pripravuje projekt jeho rekonštrukcie a rozšírenia. Ďalšia investícia predstavuje otvorenie novej Reštaurácie Szczyrk, najväčšej reštaurácie v strediskách TMR, s kapacitou 430 osôb. Výška investície je 3,5 mil. EUR. V segmente Realitné projekty TMR vybuduje ďalšie chatky a apartmány na predaj v Holiday Village Tatralandia, rozbehne projekt apartmánov Horec v Tatranskej Lomnici a ďalšiu etapu Chalets Jasná Collection.

Po ukončení prvého polroka 2018/19, v júni 2019 TMR podpísalo zmluvu o kúpe 100 % podielu v spoločnosti Mölltaler Gletscherbahnen Gesellschaft mbH & CO KG, ktorá je majiteľom a prevádzkovateľom ľadovcového lyžiarskeho strediska Mölltaler Gletscher a jeho sesterského strediska Ankogel - Mallnitz v Rakúsku.

Novinky & eventy

V Česku si TMR prenajíma a prevádzkuje Golf & Ski Resort Ostravice od novembra 2018 a zmluva o prenájme a manažovaní rezortu bola podpísaná na 20 rokov.

Od januára 2019 si Skupina prenajíma Golf Resort Kaskáda pri českom Brne na dobu 20 rokov, s tým že manažuje prevádzku hotela s kongresovým centrom a reštaurácie.

V zimnej sezóne 2018/19 Skupina zaviedla revolučný cenový systém flexi cien skipasov s cieľom regulovať návštevnosť,

zvyšovať priemernú cenu na osobodeň a podiel online klientov. Zavedenie flexi cien učí ľudí nakupovať skipasy dopredu, čo má výhodu pre plánovanie kapacít. Ďalej umožňuje meniť online cenu lístkov v krátkom čase a reagovať tak na aktuálny dopyt. Preto sú ceny skipasov počas exponovaných termínov vyššie a počas neobsadeného strediska naopak nižšie.

Jasná Nízke Tatry

TMR opäť rozšírilo systém zasnežovania v Jasnej. Tiež sa rozšírili gastro možnosti. Na Chopku sa otvorila nová moderná reštaurácia Habarka so slovenskou kuchyňou a nový gastro point Jasná Mountain Food s horskou verziou street foodu. Na južnej strane Chopku zaviedlo stredisko Jasná nové komfortné zlepšenie v podobe riadenej nástupnej zóny. Pribudol tu automatický defibrilátor, ktorý pomáha pri závažných poruchách srdcového rytmu.

Stredisko Jasná sa stáva „eko friendly“ aj vďaka postupnému nahrádzaniu plastového riadu v gastro zariadeniach na svahoch ekologickými materiálmi (papier, bambus) alebo porcelánom. K výrazným zmenám patrí aj separácia komunálneho odpadu na nástupných miestach lanoviek a v prevádzkach v stredisku, kde pribudol lis na odpad v Hoteli Grand Jasná. Prírodná chladnička, ktorá uchováva nad Bielou Púťou sneh z minuloročnej sezóny, sa ako projekt vydarila, pred začiatkom sezóny sa uchovalo 65% snehu.

Lyžiarsku sezónu TMR odštartovalo v Jasnej 1. decembra s hudobnou šou Winter Jasná Opening. Čo sa týka pravidelných eventov, lyžiar si mohli užívať lyžovačku ešte pred oficiálnym spustením prevádzky s produktom Fresh Track. Zo športových podujatí možno spomenúť medzinárodný pohár klubu Šikovných sezónkárov pod názvom Hero Season Trophy, Medzinárodné preteky v krňáčkach (historické drevené sane) a Európsky pohár žien v zjazdovom lyžovaní v Jasnej s účasťou majsterky sveta Petry Vlhovej. S Petrou Vlhovou sa uskutočnil aj exhibičný paralelný slalom v Jasnej.

Vysoké Tatry

Vo Vysokých Tatrách tiež pribudli ďalšie zasnežovacie body. Stredisko tiež dostalo dve snežné pásové vozidlá, jedno s GPS systémom na meranie a vizualizáciu snehovej pokrývky. Rozširovali sa kapacity existujúcich reštaurácií a pribudla

jedna nová. Pribudol tiež jeden automatický defibrilátor.

V 1. ročníku grantového programu Pre Lepší život v Meste Vysoké Tatry TMR získalo podporu deväť projektov, ktorých cieľom je zlepšenie života v meste Vysoké Tatry.

Pred zimnou sezónou sa dokončila druhá fáza rekonštrukcie reštaurácie Hrebienok s novou kaviarňou a jedálňou. Zásadnou zmenou prešiel Grandhotel Starý Smokovec, ktorý zmodernizoval 79 izieb a apartmánov a vynovil aj kongresovú miestnosť a chodby hotela. Otvorila sa nová prístavba terasy Hotela FIS. Tatranský Grandhotel Praha získal v novembri 2018 ocenenie od Heritage Hotels of Europe Awards ako najlepší európsky historický hotel v kategórii Heritage & Wellness a z World Ski Awards 2018 si odniesol ocenenie Slovakia's Best Ski Hotel 2018.

Tatranská Lomnica odštartovala sezónu 15. decembra s eventom SKI Exklusívne. Na začiatku zimnej sezóny sa opäť otvorila na Hrebienku najnavštevovanejšia tatranská atrakcia Tatranský ľadový dóm. 6. ročník najúspešnejšej zimnej atrakcie vo Vysokých Tatrách bol tento rok postavený v téme Chrám sv. Petra v Ríme s bazilikou a Berniniho kolonádou. Ďalšie osvedčené zimné eventy zahŕňali Tatry Ice Master na Hrebienku, Snežné psy v Tatranskej Lomnici, Snow camp a Večera pod hviezdami na Skalnatom plese, Tatranská večera zážitkov či 75 tajomstiev lanovky.

Szczyrk Mountain Resort

V Szczyrku sa tiež upravovali a zlepšovali zjazdovky, pribudla nová lanovka a vďaka implementácii systému Leica bola zabezpečená vyššia kvalita prípravy zjazdoviek. Stredisko bolo vďaka technickým riešeniam v prevádzke aj v prípade veternejšieho počasia. V ponuke sa objavili nové produkty FRESH TRACK a RATRAKOVANIE. V Szczyrku sa uskutočnil ďalší ročník WINTER SPORT&MUSIC FESTIVAL, ktorého súčasťou bol aj najdlhší a najnáročnejší obrovský slalom v Poľsku, s veľkým záujmom sa stretlo podujatie Volvo Fresh Track - prezentácia nových modelov automobilov.

Ještěd

Návštevníci túto zimu ocenili hlavne jednoduchší vstup do areálu vďaka novej multifunkčnej budove prvého kontaktu, kvalitnej požičovne lyží, zväčšeného priestoru pre výučbu v rámci lyžiarskej školy, nových turniketov a v neposlednom rade nových gastro prevádzok. V Ještědi zahviezdili aj

podujatia ako Tvoje lyže majú známou tvár, či Vysvedčenie na lyžích.

Špindlerův Mlýn

V marci 2019 TMR organizovalo Svetový pohár v alpskom lyžovaní v Špindlerovom Mlýne, ktorý zožal veľký divácky úspech, aj vďaka účasti majsterky sveta, Petry Vlhovej, a jej víťazstvu v Obrovskom slalome.

Legendia

Poľská Legendia čiastočne otvorila svoje atrakcie aj v zime hlavne počas víkendov, napríklad na svätého Mikuláša alebo počas eventu Winter Legendia. Na Veľkú Noc organizovala event Rodinná Veľká Noc.

Valné zhromaždenie

Riadne valné zhromaždenie (RVZ) TMR sa konalo 17. apríla 2019 sa v Holiday Village Tatralandia v Liptovskom Mikuláši.

Akcionári schválili riadnu individuálnu účtovnú závierku k 31.10.2018 a prijali návrh na rozdelenie zisku za minulý finančný rok 2017/18 vo výške 7,574 mil. EUR a to tak že 757,4 tis. EUR sa použije na doplnenie rezervného fondu, 225,3 tis. EUR sa použije na úhradu straty minulých období, 38 tis. EUR sa použije na prídely do sociálneho fondu a 6,553 mil. EUR sa ponechá v Spoločnosti ako nerozdelený zisk minulých období. Spoločnosť KPMG Slovensko spol. s r.o. bola opätovne zvolená za audítora TMR. Ďalej akcionári schválili zmeny stanov Spoločnosti a opätovne zvolili členov dozornej rady, Igora Rattaja a Adama Tomisa. V rámci obchodného plánu na súčasný finančný rok predstavenstvo predstavilo finančný plán s ročnými konsolidovanými výnosmi vo výške 120,0 mil. EUR, čo by predstavovalo 10,9% medziročný nárast. Zisk pred úrokmi, zdanením, odpismi a amortizáciou (EBITDA) je plánovaný na 37,0 mil. EUR, teda 8,3% nárast oproti prevádzkovému zisku v minulom roku. Viac informácií z valného zhromaždenia TMR je dostupných na <http://tmr.sk/pre-investorov/zakonne-zverejnenia/valne-zhromadenia/>.



VÝNOSY A ZISK

Výnosy

Zimnú sezónu 2018/19 možno hodnotiť ako úspešnú, čo sa týka snehových podmienok a teplôt potrebných pre zasnežovanie. Konsolidované tržby Skupiny (Tatry mountain resorts, a.s. a dcérske spoločnosti) za obdobie šiestich mesiacov k 30. aprílu 2019 dosiahli 68,320 mil. EUR (65,425), čo v porovnaní s rovnakým obdobím predchádzajúceho finančného roka predstavuje nárast 4,4%. Celkové konsolidované výnosy medziročne narástli 4,7% na 68,627 mil. EUR (65,524). Na porovnateľnej báze bez jednorazových vplyvov a nového golfového segmentu výnosy dosiahli výšku 66,111 mil. EUR, t. j. medziročný nárast 0,9%.

Kľúčové ukazovatele výkonnosti (KPIs)

Počet lyžiarskych osobodní² v Horských strediskách si medziročne zachoval takmer rovnakú úroveň s 1,902 mil. (1,913) osobodňami. Priemerná tržba na návštevníka v Horských strediskách mierne klesla o 3,9% na 14,94 EUR (15,54³). Z priemeru sa vymyká stredisko Szczzyrk, kde návštevnosť aj priemerná tržba rástla v dvojciferných percentuálnych číslach. Poklesy návštevnosti aj priemernej tržby vykázalo najmä stredisko Vysoké Tatry, keďže sa TMR nedarí naplňať strategický plán rozšírenia veľkosti strediska, a tak čelí konkurencii menších stredísk najmä pri priaznivých snehových podmienkach.

Segment Zábavné parky v sledovanom období zaznamenal 6,3% pokles návštevnosti na 219 tis. (234), pričom poľská Legendia bola v zimnej sezóne iba čiastočne otvorená. Priemerná tržba, naopak, stúpila o 4,2% na 13,70 EUR (13,15). Čo sa týka doplnkových služieb, v Reštauračných zariadeniach na svahoch a v zábavných parkoch zákazníci v priemere minuli o 6,6% viac ako vlni, a to 4,10 EUR (3,85⁴). Športové služby & obchody vykázali vyššie tržby na návštevníka o 7,8%, na úrovni 2,13 EUR (1,98⁵).

Segment Hotely vykázal pozitívne trendy. Priemerná vážená obsadenosť hotelového portfólia narástla o 8,3 percentuálnych bodov na 64,7% (56,4%). Analýza odteraz zahŕňa aj špecifické ubytovanie Noc na Lomničáku. Priemerná denná cena za izbu (ADR) na úrovni portfólia sa zvýšila o 10,3% na 105,20 EUR (95,34), pričom väčšina hotelov si priemernú cenu zlepšila.⁶

Výnosy segmentov

Segment Horské strediská vykázal výnosy vo výške 37,028 mil. EUR (35,898), čo predstavuje medziročný rast 3,1%. Výnosy Horských stredísk zahŕňajú jednorazový vplyv z predaja vstupov, reklamy a ubytovania na Svetový pohár v alpskom lyžovaní v Špindlerovom Mlýne, ktorý TMR organizovalo a predaj skipasov cez Gopass do rakúskeho Mölltaler Gletscher na základe obchodnej spolupráce v celkovej výške 1,907 mil. EUR. Bez týchto položiek by medziročne porovnateľné výnosy dosiahli 35,120 mil. EUR, pokles 2,2% v dôsledku nižšej priemernej tržby. Najvýznamnejší organický nárast výnosov zaznamenalo stredisko Szczzyrk.

Výnosy segmentu Zábavné parky zaznamenali pokles o 9,0% na 3,033 mil. EUR (3,333). Okrem Tatralandie sú v nich zahrnuté aj tržby Legendie - Sliezskeho zábavného parku za obdobie, kým bol v priebehu zimnej sezóny otvorený.

Najnovší segment Golf dosiahol výnosy vo výške 344 tis. EUR.

Výnosy z Reštauračných zariadení zaznamenali zlepšenie o 10,4% na 8,812 mil. EUR (7,984), pričom pribudli prevádzky v stredisku Ještěd.

Segment Športové služby & obchody, ktorých výkonnosť do určitej miery koreluje s výkonnosťou stredísk, dosiahli nárast výnosov o 10,3% na 4,532 mil. EUR (4,108), pričom pribudli prevádzky v stredisku Ještěd. Najväčší nárast vykázalo stredisko Szczzyrk.

Segment Hotely narástol vo výnosoch o 4,8% na 14,312 mil. EUR (13,661). Tento výsledok možno pripísať rastu priemerných cien za izbu, ale aj priemernej obsadenosti hotelov v portfóliu. K tomu prispeli efektívny marketing, predaj pobytov šitý na mieru klientov, ale aj maximálne možné vyťaženie hotelov vo vrcholových termínoch - počas Nového roka a tzv. Zlatého týždňa (obdobie po Vianociach do Troch kráľov). Výsledky tiež prvýkrát zahŕňajú výnosy golfových hotelov Green Inn Hotel a Hotel Kaskáda.

V rámci segmentu Realitné projekty TMR vykázalo počas sledovaného polročného obdobia výnosy 568 tis. EUR (540) z predaja realitných projektov a prenájmu ubytovacích kapacít - Chaty Kosodrevina, Hotela Ski & Fun, Hotela Liptov a Ubytovacieho zariadenia Otupné. Z projektu Chalets Jasná Collection sa predali tri chalety.

EBITDA

Zisk pred úrokmi, daňami, odpismi a amortizáciou (EBITDA) medziročne mierne poklesol o 1,6% na 25,779 mil. EUR (26,211) najmä kvôli vyšším nákladom za nakupované služby a spotrebu materiálu a tovaru, spojeným s organizáciou Svetového pohára v Špindlerovom Mlýne ako aj kvôli vyšším osobným nákladom. Prevádzková rentabilita, vyjadrená ako EBITDA marža, sa tak mierne zhoršila (-2,4 p.b.) na 37,6%. Na porovnateľnej báze bez jednorazových vplyvov a nového golfového segmentu ukazovateľ EBITDA dosiahol výšku 26,067 mil. EUR, t.j. pokles -0,5% a EBITDA marža dosiahla 39,4%.

Na úrovni segmentov sa EBITDA Horských stredísk znížila o -1,3%, Zábavných parkov o -22,8%, EBITDA Reštauračných zariadení sa znížila o -3,4%, Športové služby a obchody sa zlepšili o +2,1%, Hotely poklesli o -1,9% a Realitné projekty zaznamenali nárast na úrovni EBITDA o +24,9%.

EBIT

Prevádzkový zisk (EBIT) sa medziročne znížil o 8,3% na 16,654 mil. EUR (18,171), pričom odpisy vzrástli o takmer 1,1 mil. EUR na 9,125 mil. EUR.

Čistý zisk

Konsolidovaný čistý zisk TMR dosiahol 8,880 mil. EUR (12,180), čo predstavuje pokles o 27,1%. Úrokové náklady plynúce zo záväzkov z vydaných dlhopisov a z čerpania bankových úverov sa medziročne zvýšili o 13,4% na 7,754 mil. EUR (6,837). Za sledované obdobie bola vykázaná daň

z príjmu -558 tis. EUR (+12). Celkový súhrnný výsledok po započítaní rezervy z prepočtu cudzích mien dosiahol 8,927 mil. EUR (12,249 EUR). Zisk na akciu sa znížil na 1,313 EUR (1,813). Celkový komplexný výsledok za materskú spoločnosť dosiahol 10,038 mil. EUR (13,579).

Hlavné prevádzkové výsledky	Výnosy			EBITDA			EBITDA marža			
	v €'000	1H 2018/19	1H 2017/18	Zmena r/r (%)	1H 2018/19	1H 2017/18	Zmena r/r (%)	1H 2018/19	1H 2017/18	Zmena r/r (p.b.)
Horské strediská		37 028	35 898	3,1%	18 675	18 919	-1,3%	50,4%	52,7%	-2,3%
Zábavné parky		3 033	3 333	-9,0%	382	495	-22,8%	12,6%	14,9%	-2,2%
Golf		344	0	NA	-59	0	NA	0	NA	NA
Reštauračné zariadenia		8 812	7 984	10,4%	2 011	2 082	-3,4%	22,8%	26,1%	-3,3%
Športové služby & obchody		4 532	4 108	10,3%	839	821	2,1%	18,5%	20,0%	-1,5%
Hotely		14 312	13 661	4,8%	3 424	3 488	-1,9%	23,9%	25,5%	-1,6%
Realitné projekty		568	540	5,2%	508	406	24,9%	89,4%	75,3%	14,1%
Celkom		68 627	65 524	4,7%	25 779	26 211	-1,6%	37,6%	40,0%	-2,4%

Vybrané konsolidované výsledky neauditované (IFRS)		
v €'000	1H 2018/19	1H 2017/18
Tržby	68 320	65 425
Ostatné prevádzkové výnosy	307	99
Celkové výnosy	68 627	65 524
Spotreba materiálu a tovarov	-10 012	-9 819
Osobné a prevádzkové náklady	-33 209	-29 670
Iný zisk/ strata	373	177
EBITDA	25 779	26 211
EBITDA marža	37,6%	40,0%
Odpisy a amortizácia	-9 125	-8 040
EBIT	16 654	18 171
Úrokové výnosy	594	744
Úrokové náklady	-7 754	-6 837
Výnosy z finančných inštrumentov, netto	-56	90
Zisk pred zdanením	9 438	12 168
Daň z príjmu	-558	12
Čistý zisk	8 880	12 180
Precenenie cenných papierov určených na predaj na reálnu hodnotu	0	0
Rezerva z prepočtu cudzích mien	47	69
Celkový súhrnný výsledok	8 927	12 249
Zisk na akciu (v €)	1,313	1,813

² Návštevnosť Horských stredísk v zimnej sezóne sa meria v zmysle využitých osobodní, t.j. počet osôb, ktoré navštívili horské stredisko akúkoľvek časť dňa alebo noci za účelom lyžovania, snowboardovania alebo iného druhu zjazdú. Jeden 4-dňový lístok napríklad znamená štyroch návštevníkov v Horských strediskách.

^{3,4,5} Zrevidované

⁶ KPIs hotelového portfólia za sledované obdobie nezahŕňajú golfové hotely Green Inn Hotel a Hotel Kaskáda.

Finančná pozícia v €'000 (neauditovaná)	30. apríl	30. apríl	31. október
	2018/19	2017/18	2017/18
Majetok celkom	503 162	454 223	521 684
Dlhodobý majetok	409 578	379 236	395 924
Hmotný majetok	384 051	358 963	372 556
Iný dlhodobý majetok	25 527	20 273	23 368
Krátkodobý majetok	93 584	74 987	125 760
Likvidné prostriedky	25 052	3 455	54 525
Vlastné imanie	122 716	123 021	113 789
Závazky	380 446	331 201	407 895
Dlhodobé záväzky	347 612	296 371	259 355
Krátkodobé záväzky	32 834	34 830	148 540
Celkový dlh	331 703	284 500	354 193

FINANČNÁ POZÍCIA

Ku koncu prvého polroka 2018/19 hodnota krátkodobých likvidných prostriedkov (Peňažné prostriedky a ekvivalenty) dosiahla 25,052 mil. EUR (3,455 mil. EUR k 30/04/2018) oproti 54,525 mil. EUR ku koncu minulého fiškálneho roka 2017/18.

Celková úroveň zadĺženia Skupiny za posledné šesťmesačné obdobie poklesla na 331,703 mil. EUR (284,500 mil. EUR) oproti 354,193 mil. EUR na konci FR. Pomer celkového zadĺženia k vlastnému imaniu predstavoval 270,3% (231,3%) oproti 311,3% na konci FR. Celková zadĺženosť medziročne mierne stúpila na 73,0% (69,8%), ale v porovnaní s koncom FR (75,7%) klesla o 2,7 p.b.

Účtovná hodnota celkového majetku sa oproti koncu FR znížila o 18,5 mil. EUR na 503,162 mil. EUR. V medziročnom

porovnaní narástla o 48,9 mil. EUR. Hodnota krátkodobého majetku sa za pol roka znížila o 32,2 mil. EUR na 93,584 mil. EUR. V porovnaní s rovnakým obdobím minulého roka stúpila o 18,6 mil. EUR. Hmotný majetok sa od konca FR zvýšil o 11,5 mil. EUR na 384,051 mil. EUR (358,963 mil. EUR k 30/4/2018).

CASH FLOW

Peňažné toky z prevádzkovej činnosti za dané polročné obdobie predstavujú 23,280 mil. EUR (28,160). Peňažné toky z investičnej činnosti boli vykázané vo výške -19,365 mil. EUR (-24,479), z čoho výdavky na kapitálové investície predstavujú -18,347 mil. EUR (-25,550). Peňažné toky z finančnej činnosti dosiahli -33,388 mil. EUR (-9,810).

Peňažné toky v €'000	01/11 - 30/04		01/11 - 31/10
	2018/19	2017/18	2017/18
Peňažné toky z prevádzkovej činnosti	23 280	28 160	38 074
Peňažné toky z investičnej činnosti	-19 365	-24 479	-54 240
Peňažné toky z finančnej činnosti	-33 388	-9 810	61 107
Čistý prírastok peňažných prostriedkov a peňažných ekvivalentov	-29 473	-6 129	44 941

VÝHLAD DO KONCA ROKA 2018/19

Do konca roka 2018/19 predstavenstvo očakáva nárast ročných výnosov o 10,9% na 120,0 mil. EUR a medziročný rast EBITDA 8,3% na úroveň 37,0 mil. EUR. Po úspešnom ukončení zimnej sezóny predstavenstvo verí, že tieto finančné ciele sú dosiahnuteľné. Výsledky TMR do konca finančného roka 2018/19, t.j. do 31. októbra 2019, budú závisieť od letnej sezóny v horských strediskách, v zábavných parkoch - Aquapark Tatralandia a Legendia - Sliezsky zábavný park,

v novom golfovom segmente, v hoteloch TMR, v realitných projektoch, ako aj v doplnkových službách. Akýkoľvek vplyv potenciálne nepriaznivého počasia bude kompenzovaný celoročnou prevádzkou úspešného projektu Tropical Paradise v Tatralandii.

OSTATNÉ FINANČNÉ INFORMÁCIE

Transakcie so spriaznenými osobami

Za prvý polrok 2018/19 Skupina nezaznamenala žiadne významné transakcie so spriaznenými osobami ani žiadne zmeny v týchto transakciách, ktoré by významne ovplyvnili finančnú pozíciu alebo výsledky Skupiny.

Hlavné riziká a neistoty

Výsledky Spoločnosti sa odvíjajú najmä od návštevnosti stredísk TMR. Návštevnosť závisí od viacerých faktorov, z ktorých niektoré manažment môže a iné nemôže ovplyvniť.

Možnosť výberu dovolenky klientov TMR tiež závisí od obchodného ekonomického cyklu a úrovne disponibilných príjmov. Skupina TMR podniká na Slovensku, v Poľsku a v Česku.

V roku 2018 rast HDP Slovenska podľa NBS pravdepodobne dosiahol svoj vrchol a mal by začať spomaľovať už v roku 2019 na 3,5%, v roku 2020 na 3,4% a v roku 2021 na 2,8%. Rast ekonomiky Slovenska, aj keď pomalší, by naďalej mal produkovať nové pracovné miesta, ako aj pozitívne vplyvať na rast miezd. Vďaka týmto faktorom by mala naďalej rásť spotreba domácností, ako aj sporenie. Inflácia na najbližšie obdobie by sa mala pohybovať na úrovni 2,5%.⁷

Podľa Európskej Banky pre Obnovu a Rozvoj (EBRD) poľská ekonomika vzrástla v roku 2018 o 5,1% vďaka silnému domácemu dopytu. Domáci dopyt bude aj v roku 2019 najväčším faktorom rastu, popri fiškálnych štátnych balíkoch. V roku 2019 by sa mal rast HDP Poľska spomaliť na 4,1% a v roku 2020 na 3,5%.⁸

Podľa Českej národnej banky sa rast HDP v Česku podobne ako v celej eurozóne spomalí a v roku 2019 ekonomika najmä vďaka spotrebe domácností porastie o 2,4%. Avšak kvôli neistote si domácnosti sporia a pretrvávajú negatívne dopady brexitu a zavádzanie protekcionistických opatrení do zahraničného obchodu.⁹

Keďže značná časť návštevníkov stredísk a hotelov TMR pochádza z rôznych krajín, z ktorých každá má svoj jedinečný makroekonomický profil, prevádzky TMR môžu byť výrazne ovplyvnené zhoršením ekonomickej a geopolitickej situácie na týchto trhoch.

Počasiu nepriaznivé pre letnú turistiku môže negatívne ovplyvniť tržby z lanoviek v horských strediskách do konca finančného roka. Nepriaznivé počasie v lete tiež môže mať negatívny dopad na návštevnosť poľskej Legendie, a tým aj na návratnosť investícií do modernizácie parku. V Aquaparku Tatralandia je toto riziko eliminované vďaka garancii tropického počasia v Tropical Paradise a aj vďaka termálnym prameňom vo vonkajších bazénoch.

Čo sa týka konkurencie v segmente Horské strediská v letnej sezóne, TMR je lídrom na Slovensku čo sa týka podielu na trhu aj rozsahom služieb. V rámci konkurencie na európskej úrovni súperí TMR na monopolistickom konkurenčnom trhu s veľkým počtom konkurentov. TMR s cieľom prilákať návštevníkov do svojich stredísk vsádza na kvalitné služby, prijateľné ceny v porovnaní s alpskými strediskami, patriotizmus a lokálnosť. TMR navyše profituje zo svojej konkurenčnej výhody v podobe prírodného monopolu z pohľadu strategickú polohy v najvyššom pohorí v regióne smerom

na východ aj na sever. Na českom trhu TMR letnú prevádzku ešte len rozbieha a v rámci služieb tiež čelí početnej konkurencii, tak ako aj v poľskom Szczyrku.

V segmente Zábavné parky má TMR tiež popredné postavenie na domacom trhu ako aj poľskom trhu, avšak návštevnosť zábavných parkov závisí aj od vzdialenosti pre daného návštevníka. Ziskovosť Spoločnosti je závislá aj od obsadenosti vlastných a manažovaných hotelov a vyťaženia ubytovacích kapacít v rezortoch. Kľúčové ukazovatele výkonnosti v segmente Hotely - priemernú dennú cenu (ADR) a obsadenosť sa TMR snaží zlepšovať aj prostredníctvom neustáleho zvyšovania kvality hotelov, renováciami, rozširovaním ponuky služieb a organizovaním marketingových eventov.

V segmente Golf patria golfové rezorty v prenájme TMR medzi top 10 v Česku, kde však je silná konkurencia.

Výnosy realitného segmentu sa momentálne odvíjajú od predaja a/alebo prenájmu rezidiencií, ubytovacích zariadení a komerčných priestorov v realitných projektoch TMR. Ďalší rast segmentu v predaji a/alebo prenájme pozemkov, rezidiencií a komerčných priestorov v realitných projektoch závisí od situácie na realitnom trhu v tatranskom regióne.

Manažment využíva prepracovanú marketingovú stratégiu na manažovanie vyššie spomenutých rizík.

Čo sa týka hlavných finančných rizík, z dôvodu obstarania dcérskych spoločností v Poľskej republike a v Českej republike, Skupina je primárne vystavená riziku zmien výmenného kurzu poľského zlotého a českej koruny voči euru. Manažment pravidelne sleduje, či nie je veľký rozdiel medzi záväzkami a pohľadávkami v cudzej mene. Výnosy Spoločnosti sekundárne ovplyvňuje nestálosť menových kurzov vo vzťahu k euru, pretože väčšina zahraničných klientov TMR prichádza do slovenských rezortov TMR z krajín mimo Eurozóny - Česká rep., Poľsko, Ukrajina, Rusko, atď. Pohyblivá úroková miera bankových pôžičiek môže negatívne ovplyvniť výšku úrokových nákladov pri zvýšení sadzby EURIBOR v dobe splatnosti, na základe ktorej sa tieto úrokové miery určujú.

Úroveň zadĺženosti môže spôsobiť, že v budúcnosti TMR nebude vedieť získať externé financovanie na ďalšie investície do rozvoja svojich stredísk a prípadné nové akvizície. Schopnosť splácania záväzkov z dlhopisov tiež výrazne zvyšuje riziko likvidity. Vedenie Skupiny plánuje v budúcnosti splatiť vydané dlhopisy emisou nových dlhopisov.

Projekty modernizácie zábavného parku Legendia a strediska Szczyrk si vyžiadali a v budúcnosti si budú vyžadovať masívne investície, ktoré vedú k zvýšeniu zadĺženosti a môžu prispieť k zvýšeniu rizika likvidity Skupiny.

Pre detailnejší popis rizík viď Rizikové faktory a manažment rizík a bod 35 Konsolidovanej účtovnej závierky v Ročnej správe 2017/18, dostupnej na www.tmr.sk.

Ludské zdroje

Priemerný počet zamestnancov TMR za prvý polrok 2018/19 je 1,189 (1,281), čo je o 7% menej ako za rovnaké obdobie v minulom roku.

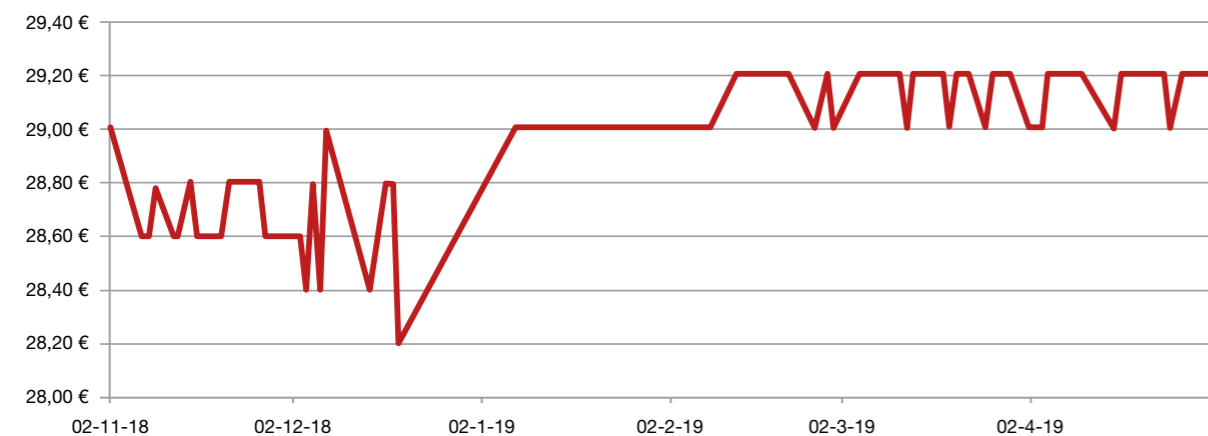
⁷ Tlačová správa NBS, 26.3.2019. Stanovisko Bankovej rady NBS k Strednodobej predikcii P1Q-2019

⁸ European Bank for Reconstruction and Development. Regional Economic Prospects in EBRD Countries of Operations: May 2019

⁹ Inflační očekávání finančního trhu. Máj 2019.

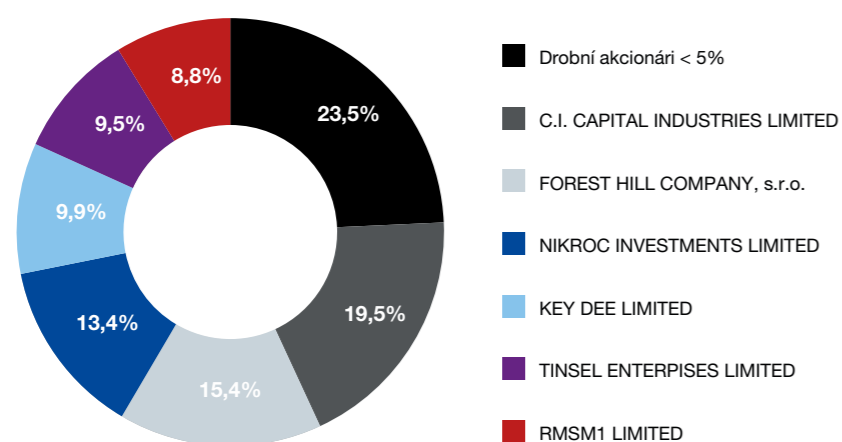
VÝKONNOSTĚ AKCIÍ TMR

Vývoj ceny akcií TMR na BSSE



Zatváracia cena	BSSE (EUR)	WSE (PLN)	PSE (CZK)
30.4.2019	29,20	132	770
30.4.2018	27,60	119	700

Akcionárska štruktúra k 30-4-2019



Použité skratky a vysvetlivky

() - údaje v zátvorkách predstavujú hodnoty za rovnaké obdobie v predchádzajúcom roku medziročne porovnané k aktuálnym údajom

1H - prvý polrok finančného roku TMR, obdobie od 1. novembra do 30. apríla

ADR - priemerná denná cena za izbu (Average daily rate)

BSSE - Burza cenných papierov v Bratislave

EBITDA - Zisk pred úrokmi, zdanením odpismi a amortizáciou, hlavný finančný ukazovateľ výkonnosti TMR

EBRD - Európska banka pre obnovu a rozvoj

FR - finančný rok TMR, obdobie od 1. novembra do 31. Októbra

HDP - hrubý domáci produkt

KPIs - Kľúčové ukazovatele výkonnosti (Key performance indicators). V segmente Hory & Aquapark zahŕňajú: počet návštevníkov a priemernú tržbu na návštevníka. V segmente Hotely zahŕňajú: obsadenosť a priemernú dennú cenu za izbu (ADR).

mil. - milióny

Osobodni - merateľ návštevnosti v horských strediskách TMR v zimnej sezóne, kde sa meria počet osôb, ktoré navštívili horské stredisko akúkoľvek časť dňa alebo noci za účelom lyžovania, snowboardovania alebo iného druhu zjazdu so skipasom. Napr. jeden predaný 4-dňový skipas znamená štyri osobo-dni.

p.b. - percentuálne body

PSE - Burza cenných papírů Praha

r/r - medziročne

RVZ - riadne valné zhromaždenie

SPV - účelovo založená spoločnosť

tis. - tisíce

WSE - Varšavská burza



**Tatry mountain resorts, a.s.
a dcérske spoločnosti**

Skrátená priebežná konsolidovaná účtovná zvierka
za obdobie od 1.11.2018 do 30.4.2019

zostavená podľa
Medzinárodných štandardov finančného
výkazníctva ("IFRS") v znení prijatom EÚ

Tatry mountain resorts, a.s. a dcérske spoločnosti

Konsolidovaný výkaz ziskov a strát a ostatných súčastí komplexného výsledku

<i>v tis. eur</i>	1.11.2018 – 30.4.2019	1.11.2017 – 30.4.2018
Tržby	68 320	65 425
Ostatné prevádzkové výnosy	307	99
Výnosy celkom	68 627	65 524
Spotreba materiálu a tovarov	-10 012	-9 819
Nakupované služby	-16 564	-15 839
Osobné náklady	-15 888	-13 211
Ostatné prevádzkové náklady	-757	-621
Zisk z predaja majetku	373	177
Zisk z precenenia investícií do nehnuteľností	-	-
Tvorba a rozpustenie opravných položiek k pohľadávkam	-	-
Zisk pred úrokmi, daňou, odpismi a amortizáciou (EBITDA)*	25 779	26 211
Odpisy a amortizácia	-9 125	-8 040
Strata zo zníženia hodnoty goodwillu	-	-
Zisk pred úrokmi, daňou (EBIT)	16 654	18 171
Úrokové výnosy	594	744
Úrokové náklady	-7 754	-6 837
Zisk/(strata) z finančných nástrojov, netto	-56	90
Zisk pred zdanením	9 438	12 168
Daň z príjmu	-558	12
Zisk	8 880	12 180
Pripadajúci na:		
- osoby s podielom na vlastnom imaní materskej spoločnosti	8 809	12 161
- nekontrolný podiel	71	19
Ostatné súčasti komplexného výsledku		
- položky s možnou následnou reklasifikáciou do zisku/(straty):		
Precenenie cenných papierov určených na predaj na reálnu hodnotu	-	-
Rezerva z prepočtu cudzích mien	47	69
Celkový komplexný výsledok	8 927	12 249
Pripadajúci na:		
- osoby s podielom na vlastnom imaní materskej spoločnosti	8 854	12 229
- nekontrolný podiel	73	20
Zisk pripadajúci na akciu (v eur)	1,313	1,813
Počet akcií	6 707 198	6 707 198

*EBITDA predstavuje zisk z pravidelne opakujúcich sa aktivít Skupiny pred zdanením, úrokmi, amortizáciou a odpismi upravený o ostatné výnosy a náklady, ktoré sú uvedené pod EBITDA.

Poznámky na strane 6 tvoria neoddeliteľnú súčasť skrátenej priebežnej konsolidovanej účtovnej zvierky.

Tatry mountain resorts, a.s. a dcérske spoločnosti

Konsolidovaný výkaz finančnej pozície

v tis. eur

	30.4.2019	31.10.2018
Majetok		
Goodwill a nehmotný majetok	14 189	14 116
Pozemky, budovy a zariadenie	376 772	365 277
Investície v nehnuteľnostiach	7 279	7 279
Investície do pridružených podnikov a spoločných podnikov	2 097	-
Úvery poskytnuté	3 159	3 043
Ostatné pohľadávky	3 861	3 997
Odložená daňová pohľadávka	2 221	2 212
Dlhodobý majetok celkom	409 578	395 924
Zásoby	5 880	8 123
Pohľadávky z obchodného styku	4 522	3 335
Úvery poskytnuté	22 759	22 198
Ostatné pohľadávky	24 793	29 494
Finančné investície	4 652	4 652
Peňažné prostriedky a peňažné ekvivalenty	25 052	54 525
Ostatný majetok	5 926	3 433
Krátkodobý majetok celkom	93 584	125 760
Majetok celkom	503 162	521 684
Vlastné imanie		
Základné imanie	46 950	46 950
Emisné ážio	30 430	30 430
Zisk za obdobie	8 809	3 173
Nerozdelený zisk a ostatné fondy	36 919	33 746
Rezerva z precenenia mien	-573	-618
Vlastné imanie pripadajúce osobám s podielom na vlastnom imaní materskej spoločnosti	122 535	113 681
Nekontrolný podiel	181	108
Vlastné imanie celkom	122 716	113 789
Závazky		
Úvery a pôžičky	66 708	35 852
Rezervy	24	24
Ostatné dlhodobé záväzky	1 457	1 525
Vydané dlhopisy	255 812	167 415
Odložený daňový záväzok	23 611	23 649
Dlhodobé záväzky celkom	347 612	228 465
Úvery a pôžičky	7 508	79 924
Závazky z obchodného styku	9 601	8 816
Rezervy	466	468
Vydané dlhopisy	1 675	71 002
Ostatné krátkodobé záväzky	13 584	19 220
Krátkodobé záväzky celkom	32 834	179 430
Závazky celkom	380 446	407 895
Vlastné imanie a záväzky celkom	503 162	521 684

Poznámky na strane 6 tvoria neoddeliteľnú súčasť skrátenej priebežnej konsolidovanej účtovnej závierky

Tatry mountain resorts, a.s. a dcérske spoločnosti Konsolidovaný výkaz zmiern vo vlastnom imaní

v tis. eur

	Zostatok k 1. novembru 2018	Presun nerozdeleného zisku do zákonného rezervného fondu Zisk za obdobie	Ostatné súčasť komplexného výsledku, po zdanení - položky s možnou následnou reklasifikáciou do zisku/(straty): Precenenie cenných papierov určených na predaj na reálnu hodnotu Rezerva z prepočtu cudzích mien	Celkový komplexný výsledok za obdobie	Transakcie s vlastníkmi, účtované priamo do vlastného imania Príspevky do fondu Vplyv obstarania dcérskej spoločnosti Akvizícia minoritného podielu	Celkové transakcie s vlastníkmi Zostatok k 30. aprílu 2019
Základné imanie	46 950	-	-	-	-	46 950
Emisné ážio	30 430	-	-	-	-	30 430
Základný rezervný fond	5 852	184	-	3	-	5 855
Fondy z precenenia	-	-	-	-	-	-
Rezerva z precenenia mien	-618	-	-	45	-	-573
Nerozdelený zisk	30 883	-3	8 809	-	-	39 689
Podiely pripadajúce osobám s podielom na vlastnom imaní materskej spoločnosti	113 681	-	8 809	45	-	122 535
Nekontrolný podiel	108	-	71	-	-	181
Celkom	113 789	8 880	8 809	8 854	73	122 716

Tatry mountain resorts, a.s. a dcérske spoločnosti

Konsolidovaný výkaz zmien vo vlastnom imaní (pokračovanie)

	Základné imanie	Emisné ážio	Zákomný rezervný fond	Fondy z preceňovania	Rezerva z preceňovania mien	Nerozdelený zisk	Podiely pripadajúce osobám s podielom na vlastnom imaní materskej spoločnosti	Nekontrolovaný podiel	Celkom
<i>v tis. eur</i>									
Zostatok k 1. novembru 2017	46 950	30 430	4 930	180	-413	29 484	111 561	1 588	113 149
Presun nerozdeleného zisku do zákonného rezervného fondu	-	-	-	-	-	12 161	-	-	12 161
Zisk za obdobie	-	-	-	-	-	-	-	19	12 180
Ostatné súčasť komplexného výsledku, po zdanení	-	-	-	-	-	-	-	-	-
- položky s možnou následnou reklasifikáciou do zisku/(straty):	-	-	-	-	-	-	-	-	-
Preceňovanie cenných papierov určených na predaj na reálnu hodnotu	-	-	-	-	-	-	-	-	-
Rezerva z prepočtu cudzích mien	-	-	-	-	68	-	68	1	69
Celkový komplexný výsledok za obdobie	-	-	-	-	68	12 161	12 229	20	12 249
Transakcie s vlastníckmi, účtované priamo do vlastného imania	-	-	-	-	-	-	-	-	-
Príspevky do fondu	-	-	-	-	-	-	-	-	-
Vplyv obstarania dcérskej spoločnosti	-	-	-	-	-	-	-	-	-
Akvizícia minoritného podielu	-	-	-	-	-125	-852	-977	-1 401	-2 378
Celkové transakcie s vlastníckmi	-	-	-	-	-125	-852	-977	-1 401	-2 378
Zostatok k 30. aprílu 2018	46 960	30 430	4 930	180	-470	40 793	122 813	207	123 020

Poznámky na strane 6 tvoria neoddeliteľnú súčasť skrátenej príbežnej konsolidovanej účtovnej závierky

Tatry mountain resorts, a.s. a dcérske spoločnosti

Konsolidovaný výkaz peňažných tokov

	1.11.2018 – 30.4.2019	1.11.2017 – 30.4.2018
<i>v tis. eur</i>		
PREVÁDZKOVÁ ČINNOSŤ		
Zisk	8 880	12 180
Úpravy týkajúce sa:		
Zisk z predaja pozemkov, budov a zariadenia a nehmotného majetku	-373	-177
Odpisy a amortizácia	9 125	8 040
Kurzové rozdiely	-	-
Rozpustenie opravných položiek k pohľadávkam (Zisk)/strata z finančných nástrojov, netto (nepeňažná časť)	56	-90
(Zisk)/strata z preceňovania investícií do nehnuteľnosti	-	-
Úrokové (výnosy) / náklady, netto	7 160	6 093
Zmena stavu rezerv	-2	-2
Daň z príjmu	558	-12
Zmena v pohľadávkach z obchodného styku, ostatných pohľadávkach a ostatnom majetku	809	4 822
Zmena v zásobách	2 243	-1 574
Zmena v záväzkoch z obchodného styku a ostatných záväzkoch	-4 919	-827
Peňažné toky z prevádzkovej činnosti pred zaplatenou daňou z príjmu	23 537	28 453
Zaplatená daň z príjmu	-257	-293
Peňažné toky z prevádzkovej činnosti	23 280	28 160
INVESTIČNÁ ČINNOSŤ		
Obstaranie pozemkov, budov a zariadenia a nehmotného majetku	-18 347	-25 550
Príjmy z predaja pozemkov, budov a zariadenia a nehmotného majetku	1 134	180
Úvery poskytnuté	-2 653	-324
Splátky poskytnutých úverov	2 563	1 213
Investície do pridružených podnikov a spoločných podnikov	-2 097	-
Príjmy z predaja finančných investícií	-	-
Prijaté úroky	35	2
Peňažné toky použité v investičnej činnosti	-19 365	-24 479
FINANČNÁ ČINNOSŤ		
Splátky záväzkov z finančného lízingu	-606	-475
Prijatý finančný lízing	1 516	871
Splátky prijatých úverov a pôžičiek	-45 415	-4 608
Nové prijaté úvery a pôžičky	-	4 520
Splatenie záväzku zo zníženia základného imania	-	-
Vydané dlhopisy	88 397	-
Splatené dlhopisy	-65 000	-
Zaplatené úroky	-12 280	-10 118
Peňažné toky z / (použitie v o) finančnej činnosti	-33 388	-9 810
Čistý prírastok / (úbytok) peňažných prostriedkov a peňažných ekvivalentov	-29 473	-6 129
Peňažné prostriedky a peňažné ekvivalenty na začiatku roka	54 525	9 584
Peňažné prostriedky a peňažné ekvivalenty na konci roka	25 052	3 455

Poznámky na strane 6 tvoria neoddeliteľnú súčasť skrátenej príbežnej konsolidovanej účtovnej závierky

Tatry mountain resorts, a.s. a dcérske spoločnosti

Vybrané poznámky ku skrátenej priebežnej konsolidovanej účtovnej závierke

1. Investície

Skupina počas zimnej sezóny otvorila v stredisku Jasná Nízke Tatry novú gastro prevádzku „Habarka“ a pracuje na príprave výstavby nového hotela „Centrum Jasná“. Skupina investovala v Tatralandii do výstavby nových a modernizácie existujúcich chatiek v hotelovom komplexe Holiday Village Tatralandia a vo Vysokých Tatrách sa zrealizovala prestavba gastro zariadenia na Skalnatom Plese, čím sa zvýšila jeho kapacita a pohodlie zákazníkov. Skupina pokračuje v realizácii investícií spojených s modernizáciou zábavného parku v Chorzowe (Slaskie Wesole Miasteczko) a zároveň pokračuje v modernizácii strediska Szczyrk, kde sa investície použijú predovšetkým na skvalitnenie existujúcich služieb a vybudovanie nového gastro zariadenia.

2. Zásoby

Počas obdobia Skupina dokončila realizáciu druhej etapy investičného zámeru vybudovania realitných projektov Chalety Otupné (Chalety Otupné 2), pokračujú developérske práce spojené s výstavbou tretej etapy Chalety Otupné (Chalety Otupné 3) a rovnako Skupina začala výstavbu aj štvrtej etapy Chalety Otupné (Chalety Otupné 4). Hodnota týchto investícií je vykázaná vo výkazoch na riadku „zásoby“. Jedná sa o developérske realitné projekty za účelom výstavby a následného predaja, respektíve prevádzky.

3. Finančné investície

Skupina od 1.11.2018 prevádzkuje golfový rezort „Golf and Ski Resort Ostravice“, ktorý si prenajala na dobu 20 rokov. Skupina dňa 1.1.2019 podpísala ďalšiu nájomnú zmluvu na 20 rokov so spoločnosťou GOLF BRNO a.s., na základe ktorej si prenajala a prevádzkuje golfový areál „KASKÁDA GOLF RESORT BRNO“.

4. Udalosti, ktoré nastali po dni, ku ktorému sa zostavuje účtovná závierka

Dňa 7. júna 2019 Skupina podpísala zmluvu o kúpe 100% podielu v spoločnosti Mölltaler Gletscherbahnen GmbH & Co. KG, ktorá je majiteľom a prevádzkovateľom ľadovcového lyžiarskeho strediska Mölltaler Gletscher a jeho sesterského strediska Ankogel - Mallnitz.

Bohuš Hlavatý
predseda
predstavenstva

Jozef Hodek
člen
predstavenstva

Marián Vojtko
osoba zodpovedná
za vedenie účtovníctva

Tatry mountain resorts, a.s.
 Skrátená priebežná individuálna účtovná zvierka
 za obdobie od 1.11.2018 do 30.4.2019
 zostavená podľa
 Medzinárodných štandardov finančného
 výkazníctva ("IFRS") v znení prijatom EÚ

Tatry mountain resorts, a.s.

Individuálny výkaz ziskov a strát a ostatných súčastí komplexného výsledku

<i>v tis. eur</i>	1.11.2018 – 30.4.2019	1.11.2017 – 30.4.2018
Tržby	56 822	58 333
Ostatné prevádzkové výnosy	284	68
Výnosy celkom	57 106	58 401
Spotreba materiálu a tovarov	-8 858	-9 055
Nakupované služby	-11 580	-12 430
Osobné náklady	-13 803	-12 064
Ostatné prevádzkové náklady	-633	-562
Zisk z predaja majetku	372	177
Zisk z precenenia investícií do nehnuteľností	-	-
Tvorba a rozpustenie opravných položiek k pohľadávkam	-	-
Zisk pred úrokmi, daňou, odpismi a amortizáciou (EBITDA)*	22 604	24 467
Odpisy a amortizácia	-6 907	-6 345
Strata zo zníženia hodnoty goodwillu	-	-
Zisk pred úrokmi, daňou (EBIT)	15 697	18 122
Úrokové výnosy	2 874	1 782
Úrokové náklady	-7 741	-6 024
Zisk z finančných nástrojov, netto	-788	-294
Zisk pred zdanením	10 042	13 586
Daň z príjmu	-4	-7
Zisk	10 038	13 579
Ostatné súčasti komplexného výsledku		
<i>Položky s možnou následnou reklasifikáciou do zisku/(straty):</i>		
Precenenie cenných papierov určených na predaj na reálnu hodnotu	-	-
Celkový komplexný výsledok	10 038	13 579
Zisk pripadajúci na akciu (v eur)	1,497	2,025
Počet akcií	6 707 198	6 707 198

*EBITDA predstavuje zisk z pravidelne opakujúcich sa aktivít Spoločnosti pred zdanením, úrokmi, amortizáciou a odpismi upravený o ostatné výnosy a náklady, ktoré sú uvedené pod EBITDA.

Poznámky na strane 6 tvoria neoddeliteľnú súčasť skrátenej priebežnej individuálnej účtovnej zvierky.

Tatry mountain resorts, a.s.

Individuálny výkaz finančnej pozície

<i>v tis. eur</i>	30.4.2019	31.10.2018
Majetok		
Goodwill a nehmotný majetok	7 303	7 020
Pozemky, budovy a zariadenie	277 445	278 535
Investície v nehnuteľnostiach	7 279	7 279
Úvery poskytnuté	3 159	3 043
Ostatné pohľadávky	3 695	3 708
Investície do dcérskych spoločností	7 482	7 482
Dlhodobý majetok celkom	306 363	307 067
Zásoby	5 350	7 895
Pohľadávky z obchodného styku	3 345	3 387
Úvery poskytnuté	99 298	86 322
Ostatné pohľadávky	23 850	24 224
Finančné investície	4 652	4 652
Peňažné prostriedky a peňažné ekvivalenty	22 030	52 787
Ostatný majetok	8 432	8 770
Krátkodobý majetok celkom	166 957	188 037
Majetok celkom	473 320	495 104
Vlastné imanie		
Základné imanie	46 950	46 950
Emisné ážio	30 430	30 430
Zisk za obdobie	10 038	7 573
Nerozdelený zisk a ostatné fondy	45 542	37 969
Vlastné imanie celkom	132 960	122 922
Závazky		
Úvery a pôžičky	96 565	39 874
Rezervy	24	24
Ostatné dlhodobé záväzky	-	-
Vydané dlhopisy	197 025	167 415
Odložený daňový záväzok	23 079	23 079
Dlhodobé záväzky celkom	316 693	230 392
Úvery a pôžičky	5 469	46 548
Závazky z obchodného styku	5 379	7 689
Rezervy	389	389
Vydané dlhopisy	1 675	71 002
Ostatné krátkodobé záväzky	10 755	16 162
Krátkodobé záväzky celkom	23 667	141 790
Závazky celkom	340 360	372 182
Vlastné imanie a záväzky celkom	473 320	495 104

Poznámky na strane 6 tvoria neoddeliteľnú súčasť skrátenej priebežnej individuálnej účtovnej závierky.

Tatry mountain resorts, a.s.

Individuálny výkaz zmien vo vlastnom imaní

<i>v tis. eur</i>	Základné imanie	Emisné ážio	Zákonný rezervný fond	Fondy z preocenenia	Nerozdelený zisk	Celkom
Zostatok k 1. novembru 2018	46 950	30 430	5 852	180	39 510	122 922
Presun nerozdeleného zisku do zákonného rezervného fondu	-	-	-	-	-	-
Zisk za obdobie	-	-	-	-	10 038	10 038
Ostatné súčasti komplexného výsledku, po zdanení	-	-	-	-	-	-
- položky s možnou následnou reklasifikáciou do zisku/(straty):	-	-	-	-	-	-
Preocenenie cenných papierov určených na predaj na reálnu hodnotu	-	-	-	-	-	-
Celkový komplexný výsledok za obdobie	-	-	-	-	10 038	10 038
Transakcie s vlastníkmi, účtované priamo do vlastného imania	-	-	-	-	-	-
Príspevky do fondu	-	-	-	-	-	-
Celkové transakcie počas roka	-	-	-	-	-	-
Zostatok k 30. aprílu 2019	46 950	30 430	5 852	180	49 548	132 960

Tatry mountain resorts, a.s.

Individuálny výkaz zmien vo vlastnom imaní (pokračovanie)

<i>v tis. eur</i>	Základné imanie	Emisné ážio	Zákomný rezervný fond	Fondy z precenenia	Nerozdelený zisk	Celkom
Zostatok k 1. novembru 2017	46 950	30 430	4 930	180	32 859	115 349
Presun nerozdeleného zisku do zákonného rezervného fondu	-	-	-	-	-	-
Zisk za obdobie	-	-	-	-	13 579	13 579
Ostatné súčasť komplexného výsledku, po zdanení	-	-	-	-	-	-
- položky s možnou následnou reklasifikáciou do zisku/(straty):	-	-	-	-	-	-
Precenenie cenných papierov určených na predaj na reálnu hodnotu	-	-	-	-	-	-
Celkový komplexný výsledok za obdobie	-	-	-	-	13 579	13 579
Transakcie s vlastníkmi, účtované priamo do vlastného imania	-	-	-	-	-	-
Príspevky do fondu	-	-	-	-	-	-
Celkové transakcie počas roka	-	-	-	-	-	-
Zostatok k 30. aprílu 2018	46 950	30 430	4 930	180	46 438	128 928

Poznámky na strane 6 tvoria neoddeliteľnú súčasť skrátenej priebežnej individuálnej účtovnej závierky.

Tatry mountain resorts, a.s.

Individuálny výkaz peňažných tokov

<i>v tis. eur</i>	1.11.2018 – 30.4.2019	1.11.2017 – 30.4.2018
PREVÁDZKOVÁ ČINNOSŤ		
Zisk	10 038	13 579
Úpravy týkajúce sa:		
(Zisk) z predaja pozemkov, budov a zariadenia a nehmotného majetku	-373	-177
Odpisy a amortizácia	6 907	6 345
Tvorba opravných položiek k pohľadávkam	-	-
(Zisk) / strata z finančných nástrojov, netto (nepeňažná časť)	-	294
(Zisk) / strata z precenenia investícií do nehnuteľností	-	-
Úrokové náklady / (výnosy), netto	4 867	4 242
Zmena stavu rezerv	-	-
Daň z príjmu	4	7
Zmena v pohľadávkach z obchodného styku, ostatných pohľadávkach a ostatnom majetku	818	-1 248
Zmena v zásobách	2 545	-1 481
Zmena v záväzkoch z obchodného styku a ostatných záväzkoch	-7 717	-4 995
Peňažné toky z prevádzkovej činnosti pred zaplatenou daňou z príjmu	17 089	16 566
Zaplatená daň z príjmu	-55	-293
Peňažné toky z prevádzkovej činnosti	17 034	16 273
INVESTIČNÁ ČINNOSŤ		
Obstaranie pozemkov, budov a zariadenia a nehmotného majetku	-6 861	-5 313
Príjmy z predaja pozemkov, budov a zariadenia a nehmotného majetku	1 134	180
Výdavky na obstaranie dcérskych spoločností	-	-
Úvery poskytnuté	-16 568	-9 684
Splátky poskytnutých úverov	6 350	4 804
Výdavky na obstaranie finančných investícií	-	-
Príjmy z predaja finančných investícií	-	-
Prijaté úroky	28	2
Peňažné toky použité v investičnej činnosti	-15 917	-10 011
FINANČNÁ ČINNOSŤ		
Splátky záväzkov z finančného lízingu	-606	-475
Prijatý finančný lízing	1 516	872
Splátky prijatých úverov a pôžičiek	-43 720	-9 208
Prijaté úvery a pôžičky	58 422	6 020
Splatenie záväzku zo zníženia základného imania	-	-
Vydané dlhopisy	30 000	-
Splatené dlhopisy	-65 000	-
Zaplatené úroky	-12 486	-9 095
Vyplatené dividendy	-	-
Peňažné toky použité vo finančnej činnosti	-31 874	-11 886
Čistý úbytok peňažných prostriedkov a peňažných ekvivalentov	-30 757	-5 624
Peňažné prostriedky a peňažné ekvivalenty na začiatku roka	52 787	6 062
Peňažné prostriedky a peňažné ekvivalenty na konci roka	22 030	438

Poznámky na strane 6 tvoria neoddeliteľnú súčasť skrátenej priebežnej individuálnej účtovnej závierky.

Tatry mountain resorts, a.s.

Vybrané poznámky ku skrátenej priebežnej individuálnej účtovnej závierke

1. Investície

Spoločnosť počas zimnej sezóny otvorila v stredisku Jasná Nízke Tatry novú modernú reštauráciu „Habarka“ so slovenskou kuchyňou a pracuje na príprave výstavby nového hotela „Centrum Jasná“. Spoločnosť investovala v Tatralandii do výstavby nových a modernizácie existujúcich chatiek v hotelovom komplexe Holiday Village Tatralandia a vo Vysokých Tatrách sa zrealizovala prestavba gastro zariadenia na Skalnatom Plese, čím sa zvýšila jeho kapacita a pohodlie zákazníkov.

2. Zásoby

Počas obdobia Spoločnosť dokončila realizáciu druhej etapy investičného zámeru vybudovania realitných projektov Chalety Otupné (Chalety Otupné 2), pokračujú developérske práce spojené s výstavbou tretej etapy Chalety Otupné (Chalety Otupné 3) a rovnako Spoločnosť začala výstavbu aj štvrtej etapy Chalety Otupné (Chalety Otupné 4). Hodnota týchto investícií je vykázaná vo výkazoch na riadku „zásoby“. Jedná sa o developérske realitné projekty za účelom výstavby a následného predaja, respektíve prevádzky.

3. Finančné investície

Spoločnosť ako vedľajší účastník podpísal nájomnú zmluvu na obdobie 20 rokov so spoločnosťou OSTRAVICE SPORT a.s. a na jej základe od 1.11.2018 prevádzkuje golfový rezort „Golf and Ski Resort Ostravice“.

4. Udalosti, ktoré nastali po dni, ku ktorému sa zostavuje účtovná závierka

Dňa 7. júna 2019 Spoločnosť podpísala zmluvu o kúpe 100% podielu v spoločnosti Mölltaler Gletscherbahnen GmbH & Co. KG, ktorá je majiteľom a prevádzkovateľom ľadovcového lyžiarskeho strediska Mölltaler Gletscher a jeho sesterského strediska Ankogel - Mallnitz.

Bohuš Hlavatý
predseda
predstavenstva

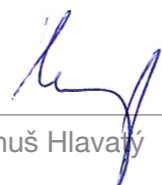
Jozef Hodek
člen
predstavenstva

Marián Vojtko
osoba zodpovedná
za vedenie účtovníctva

VYHLÁSENIE PREDSTAVENSTVA

Skrátená priebežná konsolidovaná a individuálna účtovná závierka sú vypracované v súlade s osobitnými predpismi a poskytujú pravdivý a verný obraz aktív, pasív, finančnej situácie a hospodárskeho výsledku Spoločnosti TMR a spoločností zahrnutých do celkovej konsolidácie. Polročná správa nebola overená audítormi. Priebežná správa obsahuje verný prehľad informácií o výkonnosti Skupiny.

Demänovská Dolina, 26. júna 2019



Bohuš Hlavatý

predseda predstavenstva



Jozef Hodek

člen predstavenstva



TATRY
MOUNTAIN RESORTS

TATRY MOUNTAIN RESORTS, a.s., e-mail: info@tmr.sk, www.tmr.sk, tel.: 0850 606 202

foto: Marek Hajkovský