



POLROČNÁ SPRÁVA 2014/15

TATRY MOUNTAIN RESORTS, A. S.
A DCÉRSKYCH SPOLOČNOSTÍ
ZA OBDOBIE OD 1. NOVEMBRA 2014 DO 30. APRÍLA 2015





Bohuš Hlavatý
CEO a predseda
predstavenstva TMR

Vážení akcionári,

Zimnú sezónu 2014/15, ktorá trvala aj po uzavretí prvého polroka, máme úspešne za sebou. Počasie nám túto zimu hralo do karát na rozdiel od vlaňajšej historicky extrémne nepriaznivej zimy. Aj vďaka dostatočne nízkym teplotám pre zasnežovanie a dostatku prírodného snehu sezóna pokračovala tento krát aj po Veľkej noci, skoro až do polovice mája a významné nárasty výnosov z prvého kvartálu pokračovali aj počas toho druhého. Celkovo sa nám za prvý polrok podarilo zvýšiť výnosy medziročne o 23,4%, prevádzkový zisk pred odpismi až o 38,9% a čistý zisk sa zvýšil o 35,8%. Pod tento rast sa podpísala najmä zvýšená návštevnosť našich stredísk vo Vysokých a Nízkych Tatrách, a to o 21,0%. Počas vrcholových termínov Nového roka a cez zlatý týždeň sa nám podarilo vyťažiť naše hotely na maximum, aj napriek poklesu rusky hovoriacich klientov. Pokles podielu klientov z Ruska o polovicu a z Ukrajiny nahradili poľskí, českí a slovenskí hostia. Návštevnosť nášho vysokotatranského strediska počas jarných prázdnin bola porovnateľná s top sezónou.

Túto zimnú sezónu sme výrazne narástli v počte predaných skipasov cez externých ubytovateľov, ktorí skipasy ponúkali priamo svojim zákazníkom. Tento pozitívny fakt v prospech klienta potvrdzuje prehlbujúcu sa spoluprácu TMR s ostatnými subjektmi cestovného ruchu v regióne Liptova a Tatier. V rámci nášho vernostného programu a e-shopu GOPASS vzrástol počet predaných skipasov až trojnásobne.

Do výsledkov tiež po prvýkrát zahrňame aj stredisko Szczyrkowski Ośrodek Narciarski S.A. (SON), ktoré sme získali v marci 2014.

Za posledných šesť mesiacov sme pracovali na expanzii našej obchodnej činnosti. V rámci cezhraničnej expanzie sme sa v apríli dohodli na prevzatí 75% podielu v Sliezskeom zábavnom parku v Poľsku a na jeho modernizácii, čím opäť znásobujeme diverzifikáciu nášho obchodného modelu a aplikujeme naše know-how z prevádzky horských stredísk a Aquaparku Tatralandia. Tiež sme začali marketingovo spolupracovať aj s aquaparkom Gino Paradise Bešeňová.

V nasledujúcom polročnom období budeme naďalej využívať a rozširovať náš efektívny online nástroj direct marketingu – GOPASS so zameraním na individuálne potreby nášho klienta. Na túto letnú sezónu spúšťame program GOPASS aj v aquaparku Gino Paradise Bešeňová. V rámci investícií sa budeme zameriavať na naše nové prevádzky v Poľsku.

26. júna 2015

Bohuš Hlavatý



PRIEBEŽNÁ SPRÁVA PREDSTAVENSTVA ZA OBDOBIE OD 1. NOVEMBRA 2014 DO 30. APRÍLA 2015

PROFIL TMR

Tatry mountain resorts, a.s. (TMR) je akciová spoločnosť so sídlom v Liptovskom Mikuláši, registrovaná na Burze cenných papierov v Bratislave (BCPB), na Burze cenných papírů Praha (BCPP) a na Varšavskej burze (WSE). TMR so svojimi dcérskymi spoločnosťami (Skupina) je najväčším subjektom v oblasti cestovného ruchu na Slovensku s rozvíjajúcimi sa aktivitami v Českej republike a v Poľsku. Obchodné aktivity TMR sa koncentrujú do troch kľúčových segmentov: Hory a Aquapark, Hotely a Realitné projekty. Hlavný segment Hory a Aquapark sa ďalej člení na subsegmenty: Horské strediská, Aquapark, Reštauračné zariadenia a Športové služby a obchody. Na Slovensku Skupina vlastní a prevádzkuje vo Vysokých Tatrách stredisko Vysoké Tatry s horskými lokalitami Tatranská Lomnica a Starý Smokovec a lokalitu Štrbské Pleso, ktoré TMR spolprevádzkuje. Vo Vysokých Tatrách tiež vlastní a prevádzkuje Grandhotel Praha**** Tatranská Lomnica, Grandhotel**** Starý Smokovec a Hotel FIS****. V Nízkych Tatrách TMR vlastní a prevádzkuje Aquapark Tatralandia, ktorého súčasťou je ubytovací komplex Holiday Village Tatralandia, ďalej horské stredisko Jasná Nízke Tatry a Hotel Grand Jasná****, Hotel Tri Studničky****, Hotel Srdiečko**, Chalets Jasná de Luxe**** a Hotel Rotunda. TMR zároveň vlastní a prenajíma tretím stranám hotely Liptov**, Hotel Slovakia***, Hotel Ski & Fun** a Chatu Kosodrevina. TMR tiež vlastní 19% v spoločnosti Melida, a.s., ktorá si od zimnej sezóny 2012/13 prenajíma a prevádzkuje stredisko Špindlerův Mlýn v Českej republike. V Poľsku TMR vlastní horské stredisko Szczyrkowski Ośrodek Narciarski S.A. (SON), 7,3% podiel v zábavno-edukačnom projekte prostredníctvom poľskej spoločnosti Korona Ziemi Sp. z o.o. a od 1. mája 2015 TMR tiež prevádzkuje Sliezske zábavný park (Śląskie Wesołe Miasteczko).

VÝZNAMNÉ UDALOSTI

Investície

Na riadnom valnom zhromaždení (RVZ) v apríli 2015 predstavenstvo predstavilo investičný plán nedávnej akvizície Sliezskeho zábavného parku na obdobie piatich rokov s celkovým rozpočtom 30 mil. EUR. Tieto investície zahŕňajú implementáciu novej tematiky a dizajnu, kúpu nových atrakcií, zveladenie zelených častí, chodníkov a vstupnej haly, vybudovanie F & B prevádzok, rozšírenie parkovísk a modernizáciu ďalšej infraštruktúry.

Počas prvého šesťmesačného obdobia FR 2014/15 Skupina začala realizáciu investičného zámeru vybudovania realitných projektov Chalety Otopné a Hotela Pošta. Jedná sa o developerské realitné projekty s účelom výstavby a následného predaja respektíve prevádzky.

Ocenenia, novinky & eventy

Vernostný program a e-shop GOPASS bol spustený tuto sezónu aj v českom lyžiarskom stredisku Špindlerův Mlýn. Stredisko prevádzkuje spoločnosť Melida, a.s., v ktorej TMR drží 19% podiel.

V rámci vernostného programu GOPASS TMR spustilo kampaň *Ski Challenge* – lyžiarske predsavzatie, zamerané na motiváciu klientov nalyžovať čo najviac kilometrov počas sezóny. Náš najúspešnejší lyžiar prelyžoval počas zimnej sezóny 4 142 km v našich strediskách, čo bolo 101 lyžiarskych dní.

Pri viacdňových pobytových balíčkoch so skipasmi, zakúpenými od podtatranských ubytovateľov a v hoteloch TMR mohli klienti využiť voľné vstupy do Aquaparku Tatralandia z portfólia TMR a do Aquacity Poprad a Gino Paradise Bešeňová.

Ďalšie výhody ponúklo TMR rodinám, ktoré mohli túto zimu využiť špeciálne pobytové balíčky so skipasmi a ubytovaním pre deti zadarmo alebo druhú izbu so zľavou. Počas zimy využívali lyžiari možnosť novej strediskovej služby *Family ski babysitting* na Skalnatom plese v detskom indoor parku Kamzítkovo so službami profesionálnych opatrovateliek. Bezpečnosť na zjazdovkách a dodržiavanie základných pravidiel Bieleho kódexu začal koncom roka 2014 kontrolovať v Tatranskej Lomnici a v Jasnej ski patrol.

Pre jednoduchšiu rezerváciu pobytu v hoteloch portfólia TMR bol spustený nový webový portál *tmrhotels.com*, ktorý združuje rezerváčné systémy všetkých hotelov TMR a navyše ponuka organizáciu firemných podujatí v hoteloch TMR.

Zimnú sezónu v Nízkych Tatrách otvoril najväčší zimný event Winter Music Opening v štýle Jamesa Bonda. Vo Vysokých Tatrách sa predstavila tenisová exhibícia slovenských top tenistov na minikurtoch priamo na Lomnickom štíte. Svetová premiéra zimnej verzie prekážkového behu Spartan Race (Winter Spartan Sprint) na Chopku priniesla do Jasnej pretekársku elitu. Výnimočné gastro zážitky si návštevníci dopriali aj na druhom ročníku zážitkových večerov *Von Roll Culinary Week*. V rámci après-ski programu TMR predstavilo túto zimu medziiným výnimočnú večeru pri splne mesiaca *Full Moon Dinner* na vrchole Chopka v reštaurácii Rotunda a pravidelnú kulinársku *Tatranskú večeru zážitkov* v reštaurácii Von Roll Luková s odvozom ratrakom. V Grandhoteli Starý Smokovec vo Vysokých Tatrách sa zaviedol *Čaj o piatej* a kultúrne podujatia sa konali v *Tatranskom ladvom dome*.

15. februára TMR otvorilo v poľskom Zawoji interaktívne Centrum Górskie Korona Ziemi (CGKZ) - centrum horských vrcholov, ktoré je zároveň múzeom a miestom stretávania sa horolezcov. Investičné náklady na celý projekt Centrum Górskie Korona Ziemi sa vyšplhali na viac ako 2,1 mil. EUR. TMR so svojimi obchodnými partnermi sa na tejto sume



podieľala sumou cca 1,68 mil. EUR. TMR ma k dátumu publikácie tejto správy 7,3% podiel na spoločnosti Korona Ziemi Sp. z o.o. prevádzkujúcej toto centrum.

Na prelome februára až marca sa v Jasnej konali adrenalínové free-ride preteky CGC Jasná Adrenalin. 2. – 3. marca TMR v Jasnej hostilo Európsky pohár v zjazdovom lyžovaní v obrovskom slalome s účasťou 17 krajín.

Akvizície & expanzia obchodnej činnosti

TMR podpísalo 11. decembra 2014 obchodno – marketingovú zmluvu o poradenstve pre poľské lyžiarske stredisko Piłsko v meste Korbielów. TMR začalo v decembri 2014 spolupracovať aj s aquaparkom Gino Paradise Bešeňová na úrovni poradensko – konzultačných služieb v oblasti reklamy, marketingu, PR a sales promotion a pri tvorbe a postupe regionálnych produktov a iných oblastí.

V apríli sa TMR dohodlo na prevzatí 75% podielu v Sliezskeom zábavnom parku (Śląskie Wesołe Miasteczko) pri poľskom meste Chorzów od poľskej spoločnosti WPKiW S.A. TMR sa zaväzuje investovať do modernizácie parku 120 mil. PLN (30 mil. EUR) v priebehu piatich rokov. Od 1. mája 2015 TMR začalo prevádzkovať Śląskie Wesołe Miasteczko. TMR vstupuje do novej účelovo založenej spoločnosti (SPV) SLASKIE WESOLE MIEASTECZKO Sp. z o.o., ktorá park vlastní a prevádzkuje. TMR získa v SPV 75% podiel za 30 mil. PLN a zároveň manažérsku kontrolu, zvyšný 25% podiel má v SPV predávajúca spoločnosť WPKiW S.A. Následne po úspešnom zrealizovaní investičného plánu po piatich rokoch bude môcť TMR využiť opciu na odkúpenie zvyšného 25% podielu od WPKiW S.A. Prevod podielov by sa mal zrealizovať v priebehu niekoľkých mesiacov. Zdroje za kúpu podielu budú použité na nové investície, s tým že SLASKIE WESOLE MIEASTECZKO Sp. z o.o. sa zaväzuje platiť nájomné 1,4 mil. PLN (330 tis. EUR) za pozemky počas prvých piatich rokov (1 mil. EUR potom, celkovo na 25 rokov).

Valné zhromaždenie

Riadne valné zhromaždenie (RVZ) TMR sa konalo 25. apríla 2015 v Grandhoteli Praha v Tatranskej Lomnici. Akcionári schválili riadnu individuálnu účtovnú závierku k 31. 10. 2014 a prijali návrh na úhradu straty dosiahnutej v hospodárskom roku začínajúcom 01. 11. 2013 a končiacom 31. 10. 2014 vo výške 225.254 EUR. Celá strata sa vysporiada zaúčtovaním na účet Neuhradených strát minulých období. Akcionári tiež schválili navrhovaného audítora Spoločnosti, KPMG Slovensko spol. s r.o. Člen dozornej rady, Boris Kollár, bol odvolaný z funkcie a Martin Kopecký bol zvolený za nového člena dozornej rady.

Predstavenstvo predstavilo akcionárom aj finančný a investičný plán na FR 2014/15 v rámci programu RVZ. V tomto finančnom roku predstavenstvo plánuje dosiahnuť ročné výnosy vo výške 62,100 mil. EUR, čo by predstavovalo 10,3% medziročný nárast. Zisk pred úrokmi, zdanením, odpismi a amortizáciou (EBITDA) je plánovaný na 21,070 mil. EUR, čo je o 21,9% viac ako v minulom roku. Viac detailov, výsledky a zápisnica z valného zhromaždenia TMR sú dostupné na <http://tmr.sk/pre-investorov/zakonne-zverejnenia/valne-zhromadenia/>.

VÝNOSY A ZISK

Výnosy

Zimnú sezónu 2014/15 možno zhodnotiť ako úspešnú, s výbornými podmienkami pre zimné športy, čo sa týka teplôt, množstva prírodného snehu a dĺžky sezóny, čo malo pozitívny dopad aj na kľúčové ukazovatele výkonnosti TMR (KPIs) a následne aj na výnosy. Za pozorované polročné obdobie od 1. novembra 2014 do 30. apríla 2015 Skupina TMR (Tatry mountain resorts, a.s. a dcérske spoločnosti) dosiahla konsolidované celkové výnosy 40,483 mil. EUR (32,812), čo je medziročný nárast +23,4%. Z toho, tržby predstavovali 40,248 mil. EUR (32,613).

Celkové výnosy za druhý štvrtrok (február až apríl 2015) dosiahli

22,489 mil. EUR (17,578), alebo nárast 27,9%. Významný medziročný nárast bol spôsobený výrazným zlepšením poveternostných podmienok pre zimné športy oproti rovnakému obdobiu minulý rok a tým aj dlhšej lyžiarskej sezóny, ktorá trvala aj po Veľkej noci celý apríl.

Kľúčové ukazovatele výkonnosti (KPIs)

Počet lyžiarskych osobodní¹ v tatranských strediskách sa medziročne zvýšil na 1,089 mil. (0,899), čo je porovnateľný nárast o 21,0%. Do poľského strediska SON prišlo počas prvej sezóny od akvizície strediska Skupinou 150 tis. návštevníkov. Celkovo tak počet osobodní dosiahol 1,239 mil. Priemerná tržba na návštevníka v Horských strediskách klesla o 0,5% na 14,41 EUR (14,47), aj napriek zdražovaniu skipasov pri kúpe cez pokladne v strediskách v priemere o 2 EUR a napriek predĺženiu Hlavnej sezóny. Priemerná tržba klesla len pri elektronickom predaji skipasov kvôli faktu, že počet osobodní predaných cez program GOPASS za výhodnejšie ceny sa strojnásobil.

Aquapark Tatralandia za pozorované obdobie zaznamenal 6,3% nárast návštevnosti na celkových 223 tisíc (210) a priemerná tržba na návštevníka klesla o 7,4% na 10,40 EUR (11,23) kvôli zvýšenému uplatňovaniu zľavových kupónov. Čo sa týka doplnkových služieb, nárasty tržieb v subsegmentoch Reštauračné zariadenia a Športové služby & obchody boli dosiahnuté aj vďaka rastúcim výdavkom na návštevníka. V Reštauračných zariadeniach na svahu zákazníkov v priemere minul o 12,3% viac ako vlani, aj keď v Tatralandii bol zaznamenaný pokles výdavkov na návštevníka o 33,3%. Športové služby & obchody vykazovali vyššie výdavky na návštevníka o 2,5%, a to najmä v horských strediskách vďaka vyššej návštevnosti stredísk.

Čo sa týka hotelových KPIs, priemerná obsadenosť hotelového portfólia narastala o 4,1 percentuálnych bodov na 52,5% (48,4), pričom väčšina hotelov v portfóliu si obsadenosť zlepšila. Priemerná denná cena za izbu (ADR) na úrovni portfólia sa zvýšila o 2,8% na 72,70 EUR (70,69), pričom väčšina hotelov vykázala zlepšenie priemernej ceny. Celkový počet izieb vo vlastných a manažovaných hoteloch za sledované obdobie bol 694 (694).

Výnosy segmentov

Hlavný segment Hory & Aquapark, ktorý sa podieľal na celkových výnosoch so 75,5%, vykázal výnosy vo výške 30,553 mil. EUR (23,673), t.j. medziročný rast +29,1%. Výnosy Horských stredísk boli pozitívne ovplyvnené rastom návštevnosti a akvizíciou strediska SON, uzatvárajúc polročné obdobie na 20,744 mil. EUR (15,154), s rastom až +36,9%, pričom vplyv strediska SON na tržbách bol 1,544 mil. EUR. Porovnateľný nárast (nezahrňajúc stredisko SON) dosiahol 26,7%. Výnosy Aquaparku Tatralandia zaznamenali mierny pokles 1,2% na 2,364 mil. EUR (2,391). Výnosy z Reštauračných zariadení zaznamenali zlepšenie o 15,6% s 4,951 mil. EUR (4,282) s najväčším posilnením z reštaurácií v horských strediskách vďaka priaznivým podmienkam na svahoch. Športové služby & obchody, ktoré sú do určitej miery korelované s výkonnosťou stredísk, zaznamenali nárast výnosov až o 35,1% hlavne vďaka vyššej návštevnosti v horských strediskách aj v Tatralandii a vďaka vyšším priemerným výdavkom na návštevníka, v celkovej výške 2,494 mil. EUR (1,845).

Druhý segment, Hotely, posilnil celkové výnosy s podielom 23,3% a narástol o 8,5% na rekordných 9,423 mil. EUR (8,688). Úspech hotelového segmentu možno odôvodniť rastom ADR a obsadenosti na úrovni portfólia. K tomu prispeli efektívny marketing a predaj a zameranie sa na verných klientov. K výsledkom tiež prispela maximálna obsadenosť hotelov hlavne vo vrcholových termínoch, ako obdobie Nového roka a zlatý týždeň (24. 12. – 6. 1.) a celkovo dlhšia zimná se-

¹ Návštevnosť Horských stredísk v zimnej sezóne sa meria v zmysle osobo-dní, t.j. počet osôb, ktoré navštívili horské stredisko akúkoľvek časť dňa alebo noci za účelom lyžovania, snowboardovania alebo iného druhu zjazdu. Jeden 4-dňový lístok napríklad znamená štyroch návštevníkov v Horských strediskách.

zóna ako vlni. Pokles turistov z Ruska (o polovicu) a Ukrajiny počas zlatého týždňa nahradili hostia z Poľska, Česka a Slovenska.

Výnosy z realitného segmentu sa podieľajú na celkových výnosoch s 1,3%. Počas sledovaného polročného obdobia TMR vykázalo výnosy z predaja bungalovov Holiday Village Tatralandia vo výške 332 tis. EUR (238). Ostatné výnosy tohto segmentu vo výške 176 tis. EUR (213) pochádzali z prenájmu ubytovacích kapacít - Hotela Slovakia, Chaty Kosodrevina, Hotela Ski & Fun a Hotela Liptov.

EBITDA

Zisk pred úrokmi, daňami, odpismi a amortizáciou (EBITDA) sa medziročne zvýšil o 38,9% na 15,393 mil. EUR (11,086). Spotreba materiálov a tovarov sa medziročne zvýšila o 17,7%, pričom prevádzkové a osobné náklady len o 13,6%. K rastu EBITDA prispel aj efektívny manažment hotelov a prevádzok a fakt, že prevádzkové náklady nerástli priamo úmerne s tržbami, keďže od vlni nepridali nové lanovky, takže fixné náklady, ktoré tvoria väčšinu prevádzkových nákladov spojených s prevádzkou stredísk, ostali nezmenené. Ako výsledok sa prevádzková rentabilita, vyjadrená ako EBITDA marža, zlepšila na 38,0% (33,8).

Väčšina segmentov a subsegmentov TMR zaznamenali nárast na úrovni EBITDA: Horské strediská (+67,7%), Aquapark (-23,1%), Reštauračné zariadenia (+24,1%), Športové služby a obchody (+3,6%), Hotely (+14,4%) a Realitné projekty (-93,4 %²). EBITDA za druhý kvartál sa zvýšila o 21,5% na 9,892 mil. EUR (8,142).

EBIT

Prevádzkový zisk (EBIT) sa medziročne zvýšil až o 74,5% na 8,615 mil. EUR (4,936), pričom odpisy mierne stúpli na 6,778 mil. EUR (6,150).

Čistý zisk

Konsolidovaný čistý zisk TMR dosiahol 3,763 mil. EUR (2,771), čo je nárast o 35,8%. Úrokové náklady plynúce zo záväzkov z dvoch tranží dlhopisov v objeme 180 mil. EUR a z čerpania bankových úverov sa medziročne zvýšili na 5,528 mil. EUR (2,741). Za sledované obdobie bola vykázaná daň z príjmu -9 tis. EUR (0). Celkový súhrnný výsledok po precenení aktív na reálnu hodnotu a rezerve z prepočtu cudzích mien dosiahol 3,782 mil. EUR (2,768). Zisk na akciu bol 0,56 EUR (0,41)

Vybrané konsolidované výsledky (neauditované)			
v €'000	1H 2014/15	1H 2013/14	Zmena r/r (%)
Tržby	40 248	32 613	23,4%
Ostatné prevádzkové výnosy	235	199	18,1%
Celkové výnosy	40 483	32 812	23,4%
Spotreba materiálu a tovarov	-6 377	-5 418	-17,7%
Osobné a prevádzkové náklady	-18 683	-16 441	-13,6%
Iný zisk/ strata	-30	133	-122,6%
EBITDA	15 393	11 086	38,9%
EBITDA marža	38,0%	33,8%	4,2%
Odpisy a amortizácia	-6 778	-6 150	-10,2%
EBIT	8 615	4 936	74,5%
Úrokové výnosy	695	734	-5,3%
Úrokové náklady	-5 528	-2 741	-101,7%
Zisk/(strata) z finančných nástrojov, netto	-10	-158	93,7%
Zisk pred zdanením	3 772	2 771	36,1%
Daň z príjmu	-9	0	0,0%
Čistý zisk	3 763	2 771	35,8%
Marža čistého zisku	9,3%	8,4%	0,9%
Precenenie majetku na reálnu hodnotu	7	-3	333,3%
Rezerva z prepočtu cudzích mien	12	0	0,0%
Celkový súhrnný výsledok	3 782	2 768	36,6%
Zisk na akciu (v €)	0,56	0,41	35,5%

Hlavné výsledky segmentov	Výnosy			EBITDA			EBITDA marža		
	1H 2014/15	1H 2013/14	Zmena r/r (%)	1H 2014/15	1H 2013/14	Zmena r/r (%)	1H 2014/15	1H 2013/14	Zmena r/r (p.b.)
Hory & Aquapark	30 553	23 673	29,1%	12 740	8 598	48,2%	41,7%	36,3%	5,4%
Horské strediská	20 744	15 154	36,9%	10 107	6 028	67,7%	48,7%	39,8%	8,9%
Aquapark	2 364	2 391	-1,2%	731	950	-23,0%	30,9%	39,7%	-8,8%
Reštauračné zariadenia	4 951	4 282	15,6%	1 354	1 091	24,1%	27,4%	25,5%	1,9%
Športové služby & obchody	2 494	1 845	35,1%	548	529	3,6%	22,0%	28,7%	-6,7%
Hotely	9 423	8 688	8,5%	2 641	2 309	14,4%	28,0%	26,6%	1,5%
Realitné projekty	508	451	12,6%	12	180	-93,4%	2,3%	39,8%	-37,5%
Celkom	40 483	32 812	23,4%	15 393	11 086	38,8%	38,0%	33,8%	4,2%

2 Záporná EBITDA kvôli rozdielu medzi jednotným účtovným ocenením a rôznymi predajnými cenami bungalovov

FINANČNÁ POZÍCIA

Ku koncu prvého polroka 2014/15 hodnota krátkodobých likvidných prostriedkov (Peňažné prostriedky a ekvivalenty) dosiahla 10,596 mil. EUR (6,918 mil. EUR k 30/04/2014) oproti 11,050 mil. EUR³ ku koncu minulého fiškálneho roka 2013/14.

Celková úroveň zadlženia Skupiny sa za posledné šesťmesačné obdobie mierne zvýšila na 226,523 mil. EUR (222,090) oproti 228,144 mil. EUR na konci FR. Pomer celkového zadlženia k vlastnému imaniu

³ Likvidné prostriedky k 31/10/2014 zahŕňali krátkodobý úver spoločnosti J&T Private Equity B. V. v hodnote 7,147 mil. EUR, ktorý bol k 30/04/2015 splatený.

predstavoval 213,5% (213,0) a celková zadlženosť si medziročne zachovala úroveň 68,1% (68,1) oproti 69% ku konci FR.

Účtovná hodnota celkového majetku sa oproti koncu FR zvýšila o 1,552 mil. EUR na 361,171 mil. EUR (356,603). Hodnota krátkodobého majetku sa za pol roka znížila na 39,800 mil. EUR (44,195) oproti 41,029 mil. EUR na konci FR. Na druhej strane hmotný majetok sa kvôli odpisom od konca FR znížil o 5,427 mil. EUR na 275,901 mil. EUR (275,720). Hodnota akvizície 75% podielu v SPV, ktorá vlastní a prevádzkuje Sliezske zábavný park je vyčíslená ako investícia do pridruženej spoločnosti v hodnote 6,727 mil. EUR.

Finančná pozícia v €'000 (neauditovaná)	30. apríla	30. apríla	31. októbra
	1H 2014/15	1H 2013/14	FY 2013/14
Majetok celkom	361 171	356 603	359 619
Dlhodobý majetok	321 371	312 408	318 590
Hmotný majetok	275 901	275 720	281 328
Iný dlhodobý majetok	45 470	36 688	37 262
Krátkodobý majetok	39 800	44 195	41 029
Likvidné prostriedky	10 596	6 918	11 050
Vlastné imanie	106 095	104 248	102 312
Závazky	255 076	252 355	257 307
Dlhodobé záväzky	234 819	232 569	232 305
Krátkodobé záväzky	20 257	19 786	25 002
Celkový dlh	226 523	222 090	228 144

CASH FLOW

Peňažné toky z prevádzkovej činnosti za dané polročné obdobie predstavujú 16,768 mil. EUR (11,859). Peňažné toky z investičnej činnosti boli vykázané vo výške -7,916 mil. EUR (-27,184), z čoho výdavky na kapitálové investície predstavujú -1,159 mil. EUR (-20,519). Výdav-

ky na akvizíciu čiastočného 75% podielu Sliezskeho zábavného parku dosiahli -6,727 mil. EUR. Peňažné toky z finančnej činnosti dosiahli -2,159 mil. EUR (14,591).

Peňažné toky v €'000	01/11 - 30/04		01/11 - 31/10
	2014/15	2013/14	2013/14
Peňažné toky z prevádzkovej činnosti	16 768	11 859	15 344
Peňažné toky z investičnej činnosti	-7 916	-27 184	-23 732
Peňažné toky z finančnej činnosti	-2 159	14 591	8 011
Čistý prírastok peňažných prostriedkov a peňažných ekvivalentov	6 693	-734	-377



VÝHLAD DO KONCA ROKA 2014/15

Do konca roka 2014/15 predstavenstvo očakáva rast výnosov 10,3% na 62,100 mil. EUR a EBITDA na úrovni 21,070 mil. EUR. Teraz, po ukončení úspešnej zimnej sezóny predstavenstvo verí, že tieto finančné ciele sú dosiahnuteľné. Finančný plán nezahŕňa očakávaný vplyv novo nadobudnutého Sliezskeho zábavného parku, ktorý TMR prevádzkuje od 1. mája 2015.

Výsledky TMR do konca finančného roka 2014/15, t.j. do 31. októbra 2015, budú závisieť od letnej sezóny v horských strediskách, v Aquaparku Tatralandia a v hoteloch TMR. Akýkoľvek vplyv potenciálne nepriaznivého počasia bude kompenzovaný celoročnou prevádzkou úspešného projektu Tropical Paradise v Tatralandii. K diverzifikácii business modelu TMR prispela akvizícia Sliezskeho zábavného parku. Sezóna letnej horskej turistiky oficiálne začala 13. júna otvorením turistických chodníkov a bude trvať až do októbra. TMR otvorilo sezónu so zábavnými turistickými akciami v svojich strediskách. Sú pripravené početné letné akcie s cieľom posilniť návštevnosť v strediskách a TMR aj na túto sezónu rozšírilo ponuku služieb v rámci turistických a detských atrakcií, ako napríklad Kids Bike Zone v rámci Rocky Mountain Bike World Jasná.

OSTATNÉ FINANČNÉ INFORMÁCIE

Transakcie so spriaznenými osobami

Za prvý polrok 2014/15 Skupina nezaznamenala žiadne významné transakcie so spriaznenými osobami ani žiadne zmeny v týchto transakciách, ktoré by významne ovplyvnili finančnú pozíciu alebo výsledky Skupiny.

Hlavné riziká a neistoty

Výsledky Spoločnosti sú hlavne závislé od návštevnosti stredísk TMR. Návštevnosť závisí od viacerých faktorov, z ktorých niektoré manažment môže a iné nemôže ovplyvniť. Možnosť výberu dovolenky klientov TMR tiež závisí od obchodného ekonomického cyklu a úrovne disponibilných príjmov. Podľa Európskej banky pre obnovu a rozvoj (EBRD), ekonomický rozvoj strednej a východnej Európy (CEE) bol v roku 2013 ovplyvnený 2% ekonomickým rastom, pomalším o 0,6%. HDP Slovenska rástlo 1,2% v roku 2012 a 1,5% v roku 2013, hoci sa výdavky spotrebiteľov vlni zhoršili.⁴ V roku 2014 sa očakáva rast HDP v CEE na úrovni 2,2% a HDP Slovenska 2,0%.⁵ Keďže značná časť návštevníkov stredísk a hotelov TMR pochádza z rôznych krajín, z ktorých každá má svoj jedinečný makroekonomický profil, prevádzky TMR môžu byť výrazne ovplyvnené zhoršením ekonomickej situácie na týchto trhoch.

⁴ Štatistický úrad SR

⁵ Regionálny ekonomický výhľad v krajinách pôsobenia EBRD: Január 2014. www.ebrd.com/downloads/research/REP/rep-1401.pdf

Počasia nepriaznivé pre letnú turistiku môže negatívne ovplyvniť tržby z lanoviek v horských strediskách do konca finančného roka. V Aquaparku Tatralandia je toto riziko eliminované vďaka garancii tropického počasia v Tropical Paradise a aj vďaka termálnym prameňom vo vonkajších bazénoch.

Čo sa týka konkurencie v subsegmente Horské strediská v letnej sezóne, TMR je lídrom na Slovensku čo sa týka podielu na trhu aj rozsahom služieb. V rámci konkurencie na európskej úrovni súperí TMR na monopolistickom konkurenčnom trhu s veľkým počtom konkurentov. TMR s cieľom pritiahnúť návštevníkov do svojich stredísk vsádza na kvalitné služby, prijateľné ceny v porovnaní s alpskými strediskami, patriotizmus a lokálnosť. TMR navyše profituje zo svojej konkurenčnej výhody v podobe prírodného monopolu z pohľadu strategickej polohy v najvyššom pohorí v regióne smerom na východ aj na sever.

V subsegmente Aquapark má TMR tiež popredné postavenie na domácom trhu, avšak návštevnosť aquaparkov závisí aj od vzdialenosti pre daného návštevníka. Ziskovosť Spoločnosti je závislá aj od obsadenosti vlastných a manažovaných hotelov a vyťaženia ubytovacích kapacít v rezortoch. Kľúčové ukazovatele výkonnosti v segmente Hotely – priemernú dennú cenu (ADR) a obsadenosť sa TMR snaží zlepšovať aj prostredníctvom neustáleho zvyšovania kvality hotelov renováciami.

Výnosy realitného segmentu sa odvíjajú od predaja a/alebo prenájmu pozemkov, rezidií a komerčných priestorov v realitných projektoch TMR.

Manažment využíva prepracovanú marketingovú stratégiu na manažovanie vyššie spomenutých rizík.

Čo sa týka hlavných finančných rizík, výnosy Spoločnosti ovplyvňuje nestálosť menových kurzov vo vzťahu k euru, pretože väčšina zahraničných klientov TMR prichádza z krajín mimo Eurozóny – Česká rep., Poľsko, Ukrajina, Rusko, atď. Pohyblivá úroková miera bankových pôžičiek môže negatívne ovplyvniť výšku úrokových nákladov pri zvýšení miery určujú.

Vydaním dlhopisov v decembri 2013 a vo februári 2014 v celkovej výške 180 mil. EUR TMR značne zvýšilo svoju mieru zadlženosti. Zároveň znížením základného imania TMR z 221 mil. EUR na 47 mil. EUR k 22. 10. 2013 sa výrazne zmenila kapitálová štruktúra TMR z pohľadu výšky pomeru zadlženia k vlastnému imaniu. Zmena tohto pomeru môže spôsobiť, že v budúcnosti TMR nebude vedieť získať externé financovanie na ďalšie investície do rozvoja svojich stredísk a prípadné nové akvizície.

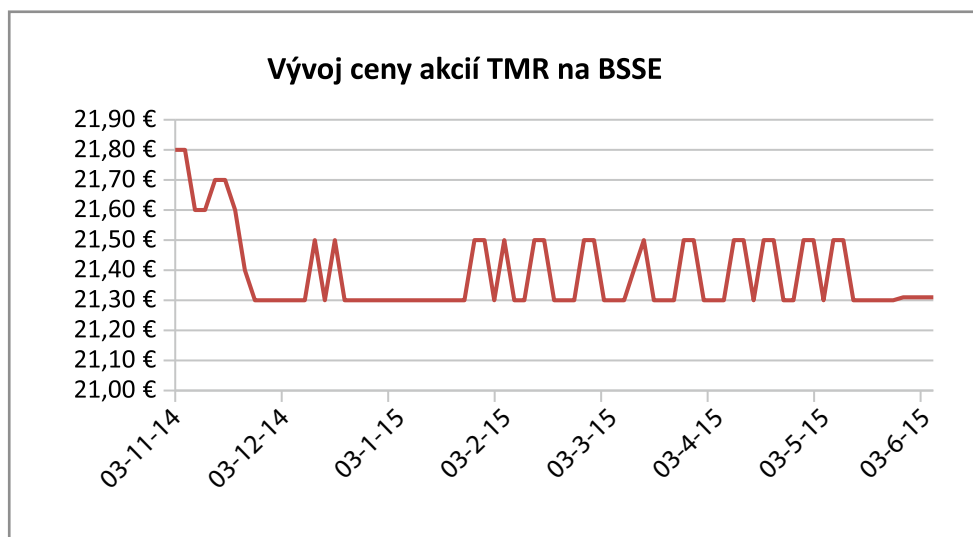
Pre detailnejší popis rizík viď Rizikové faktory a manažment rizík a bod 34 Konsolidovanej účtovnej závierky v Ročnej správe 2012/13.

Ľudské zdroje

Priemerný počet zamestnancov TMR za prvý polrok 2014/15 je 1 205 (1 214), čo je o 0,7% menej ako za rovnaké obdobie v minulom roku.

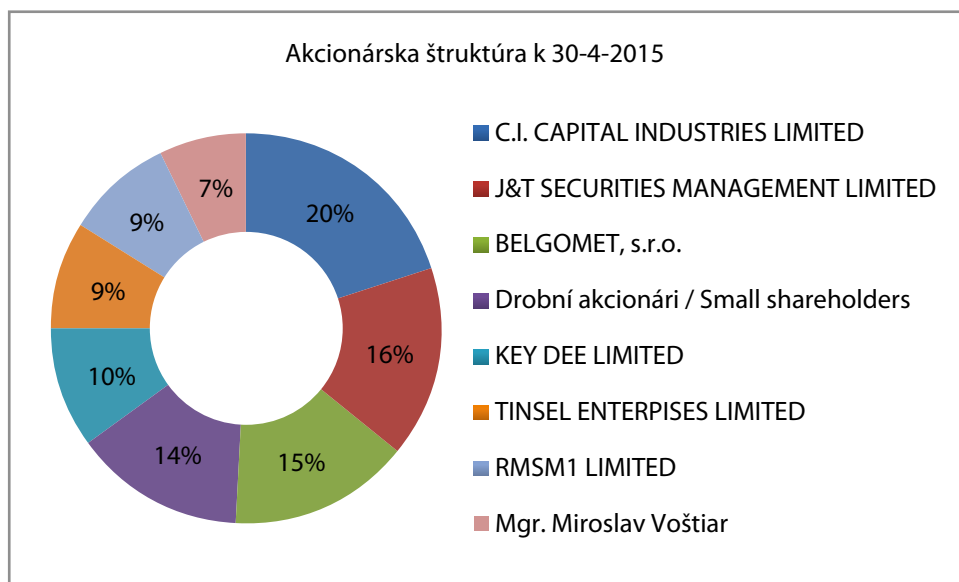


VÝKONNOSŤ AKCIÍ TMR



Zatváracia cena	BSSE (EUR)	WSE (PLN)	PSE (CZK)
30. 4. 2015	21,50	88	584
30. 4. 2014	20,90	87	540,1

AKCIONÁRSKA ŠTRUKTÚRA



Najbližšie udalosti

18.09.2015 – Trištvrtročná správa 2014/15

Vyhlasenie predstavenstva

Skrátená priebežná konsolidovaná účtovná závierka je vypracovaná v súlade s osobitnými predpismi a poskytuje pravdivý a verný obraz aktív, pasív, finančnej situácie a hospodárskeho výsledku Spoločnosti TMR a spoločností zahrnutých do celkovej konsolidácie. Polročná správa nebola overená audítormi. Priebežná správa obsahuje verný prehľad informácií o výkonnosti Skupiny.

Demänovská Dolina, 24. júna 2015



Bohuš Hlavatý
Predseda predstavenstva



Jozef Hodek
Člen predstavenstva

Použité skratky a vysvetlivky

() – údaje v zátvorkách predstavujú hodnoty za rovnaké obdobie v predchádzajúcom roku medziročne porovnávané k aktuálnym údajom

1H – prvý polrok finančného roku TMR, obdobie od 1. novembra do 30. apríla

ADR – priemerná denná cena za izbu (Average daily rate)

BSSE – Burza cenných papierov v Bratislave

EBITDA – Zisk pred úrokmi, zdanením odpismi a amortizáciou, hlavný finančný ukazovateľ výkonnosti TMR

EBRD - Európska banka pre obnovu a rozvoj

FR – finančný rok TMR, obdobie od 1. novembra do 31. Októbra

HDP – hrubý domáci produkt

KPIs – Kľúčové ukazovatele výkonnosti (Key performance indicators). V segmente Hory & Aquapark zahŕňajú: počet návštevníkov a priemernú tržbu na návštevníka. V segmente Hotely zahŕňajú: obsadenosť a priemernú dennú cenu za izbu (ADR).

mil. - milióny

Osobodni – merateľ návštevnosti v horských strediskách TMR v zimnej sezóne, kde sa meria počet osôb, ktoré navštívili horské stredisko akúkoľvek časť dňa alebo noci za účelom lyžovania, snowboardovania alebo iného druhu zjazdu so skipasom. Napr. jeden predaný 4-dňový skipas znamená štyri osobo-dni.

p.b. – percentuálne body

PSE – Burza cenných papírů Praha

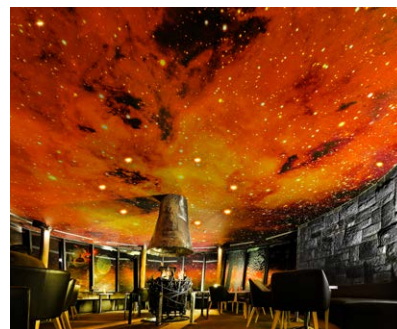
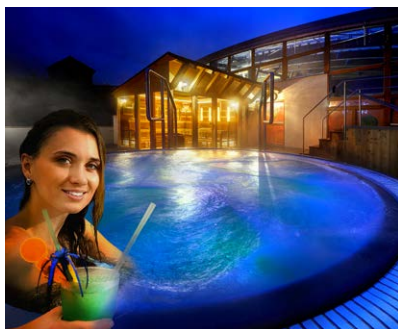
r/r – medziročne

RVZ – riadne valné zhromaždenie

SPV - účelovo založená spoločnosť

tis. - tisíce

WSE – Varšavská burza



**Tatry mountain resorts, a.s.
a dcérske spoločnosti**

**Skrátená priebežná konsolidovaná účtovná zvierka
za obdobie od 1.11.2014 do 30.4.2015**

**zostavená podľa
Medzinárodných štandardov finančného
výkazníctva ("IFRS") v znení prijatom EÚ**

Tatry mountain resorts, a.s. a dcérske spoločnosti

Konsolidovaný výkaz o súhrnnom výsledku hospodárenia

<i>v tis. eur</i>	1.11.2014 – 30.4.2015	1.11.2013 – 30.4.2014
Tržby	40,248	32,613
Ostatné prevádzkové výnosy	235	199
Výnosy celkom	40,483	32,812
Spotreba materiálu a tovarov	-6,377	-5,418
Nakupované služby	-10,086	-8,845
Osobné náklady	-8,161	-7,259
Ostatné prevádzkové náklady	-436	-337
Zisk/(strata) z predaja majetku	-38	101
Tvorba a rozpustenie opravných položiek k pohľadávkam	8	32
Zisk pred úrokmi, daňou, odpismi a amortizáciou (EBITDA)*	15,393	11,086
Odpisy a amortizácia	-6,778	-6,150
Zisk pred úrokmi, daňou (EBIT)	8,615	4,936
Úrokové výnosy	695	734
Úrokové náklady	-5,528	-2,741
Zisk/(strata) z finančných nástrojov, netto	-10	-158
Zisk pred zdanením	3,772	2,771
Daň z príjmu	-9	-
Zisk	3,763	2,771
Pripadajúci na:		
- osoby s podielom na vlastnom imaní materskej spoločnosti	3,756	2,771
- nekontrolný podiel	7	-
Ostatné súčasti súhrnného výsledku		
- položky bez následnej reklasifikácie do zisku/(straty):		
Precenenie hmotného majetku pri presune do investícií v nehnuteľnostiach	-	-
- položky s možnou následnou reklasifikáciou do zisku/(straty):		
Precenenie cenných papierov určených na predaj na reálnu hodnotu	7	-3
Rezerva z prepočtu cudzích mien	12	-
Celkový súhrnný výsledok	3,782	2,768
Pripadajúci na:		
- osoby s podielom na vlastnom imaní materskej spoločnosti	3,775	2,768
- nekontrolný podiel	7	-
Zisk pripadajúci na akciu (v eur)	0.560	0.413
Počet akcií	6,707,198	6,707,198

*EBITDA predstavuje zisk z pravidelne opakujúcich sa aktivít Skupiny pred zdanením, úrokmi, amortizáciou a odpismi upravený o ostatné výnosy a náklady, ktoré sú uvedené pod EBITDA.

Poznámky na strane 16 tvoria neoddeliteľnú súčasť skrátenej priebežnej konsolidovanej účtovnej závierky.

Tatry mountain resorts, a.s. a dcérske spoločnosti

Konsolidovaný výkaz finančnej pozície

v tis. eur

	Poznámka	30.4.2015	31.10.2014
Majetok			
Goodwill a nehmotný majetok		14,807	15,120
Pozemky, budovy a zariadenie		268,637	274,064
Investície v nehnuteľnostiach		7,264	7,264
Majetok určený na predaj	2	144	-
Úvery poskytnuté		23,179	21,966
Ostatné pohľadávky		613	176
Investície do pridružených spoločností	1	6,727	-
Dlhodobý majetok celkom		321,371	318,590
Zásoby		2,976	2,921
Pohľadávky z obchodného styku		1,042	1,213
Úvery poskytnuté		1,928	7,444
Ostatné pohľadávky		19,542	21,101
Finančné investície		2,087	2,081
Peňažné prostriedky a peňažné ekvivalenty		10,596	3,903
Ostatný majetok		1,629	2,366
Krátkodobý majetok celkom		39,800	41,029
Majetok celkom		361,171	359,619
Vlastné imanie			
Základné imanie		46,950	46,950
Emisné ážio		30,430	30,430
Výsledok hospodárenia za obdobie		3,756	703
Nerozdelený zisk a ostatné fondy		24,808	24,097
Rezerva z precenenia mien		-103	-115
Vlastné imanie pripadajúce osobám s podielom na vlastnom imaní materskej spoločnosti		105,841	102,065
Nekontrolný podiel		254	247
Vlastné imanie celkom		106,095	102,312
Závazky			
Úvery a pôžičky		36,179	33,692
Rezervy		52	52
Vydané dlhopisy		178,404	178,395
Odložený daňový záväzok		20,184	20,166
Dlhodobé záväzky celkom		234,819	232,305
Úvery a pôžičky		9,199	10,035
Závazky z obchodného styku		4,539	4,370
Rezervy		121	121
Vydané dlhopisy		2,741	6,022
Ostatné krátkodobé záväzky		3,657	4,454
Krátkodobé záväzky celkom		20,257	25,002
Závazky celkom		255,076	257,307
Vlastné imanie a záväzky celkom		361,171	359,619

Poznámky na strane 16 tvoria neoddeliteľnú súčasť skrátenej priebežnej konsolidovanej účtovnej závierky.

Tatry mountain resorts, a.s. a dcérske spoločnosti
 Konsolidovaný výkaz zmien vo vlastnom imaní

v tis. eur

Zostatok k 1. novembru 2013

Celkový súhrnný výsledok za obdobie

Zisk bežného účtovného obdobia

Ostatné súčasti súhrnného výsledku, po zdanení

Prečenenie cenných papierov určených na predaj na reálnu hodnotu
 Prečenenie hmotného majetku pri presune do investícií v
 nehnuteľnostiach

Ostatné súčasti súhrnného výsledku celkom

Celkový súhrnný výsledok za obdobie

Transakcie s vlastníckmi, účtované priamo do vlastného imania

Príspevky do fondu

Zaplatené dividendy

Celkové transakcie s vlastníckmi

Zostatok k 30. aprílu 2014

	Základné imanie	Emisné ážio	Zákonný rezervný fond	Fondy z prečenenia	Rezerva z prečenenia mien	Nerozdelený zisk	Podiely pripadajúce osobám s podielom na vlastnom imaní materskej spoločnosti	Nekontrolný podiel	Celkom
Zostatok k 1. novembru 2013	46,950	30,430	3,877	140	-	20,080	101,477	-	101,477
Celkový súhrnný výsledok za obdobie	-	-	-	-	-	2,771	2,771	-	2,771
Zisk bežného účtovného obdobia	-	-	-	-	-	-	-	-	-
Ostatné súčasti súhrnného výsledku, po zdanení	-	-	-	-	-	-	-	-	-
Prečenenie cenných papierov určených na predaj na reálnu hodnotu	-	-	-	-	-	-	-	-	-
Prečenenie hmotného majetku pri presune do investícií v nehnuteľnostiach	-	-	-	-	-	-	-	-	-
Ostatné súčasti súhrnného výsledku celkom	-	-	-	-	-	2,771	2,771	-	2,771
Celkový súhrnný výsledok za obdobie	-	-	-	-	-	2,771	2,771	-	2,771
Transakcie s vlastníckmi, účtované priamo do vlastného imania	-	-	-	-	-	-571	-	-	-
Príspevky do fondu	-	-	571	-	-	-	-	-	-
Zaplatené dividendy	-	-	-	-	-	-	-	-	-
Celkové transakcie s vlastníckmi	-	-	571	-	-	-571	-	-	-
Zostatok k 30. aprílu 2014	46,950	30,430	4,448	140	-	22,280	104,248	-	104,248

Tatry mountain resorts, a.s. a dcérske spoločnosti
 Konsolidovaný výkaz zmien vo vlastnom imaní (pokračovanie)

v tis. eur	Základné imanie	Emisné ážio	Zákonný rezervný fond	Fondy z precenenia	Rezerva z precenenia mien	Nerozdelený zisk	Podiely pripadajúce osobám s podielom na vlastnom imaní materskej spoločnosti	Nekontrolný podiel	Celkom
Zostatok k 1. novembru 2014	46,950	30,430	4,448	140	-115	20,212	102,065	247	102,312
Celkový súhrnný výsledok za obdobie									
Zisk za obdobie	-	-	-	-	-	3,756	3,756	7	3,763
Ostatné súčasti súhrnného výsledku, po zdanení									
- položky bez následnej reklasifikácie do zisku/(straty):									
Precenenie cenných papierov určených na predaj na reálnu hodnotu	-	-	-	7	-	-	-	-	-
- položky s možnou následnou reklasifikáciou do zisku/(straty):									
Precenenie hmotného majetku pri presune do investícií v nehnuteľnostiach	-	-	-	-	12	-	12	-	12
Rezerva z prepočtu cudzích mien	-	-	-	7	12	3,756	3,775	7	3,782
Celkový súhrnný výsledok za obdobie									
Transakcie s vlastníkmi, účtované priamo do vlastného imania									
Príspevky do fondu	-	-	-	-	-	0	-	-	-
Celkové transakcie s vlastníkmi									
Zostatok k 30. aprílu 2015	46,950	30,430	4,448	147	-103	23,969	105,841	254	106,095

Poznámky na strane 16 tvoria neoddeliteľnú súčasť skrátenej priebežnej konsolidovanej účtovnej závierky.

Tatry mountain resorts, a.s. a dcérske spoločnosti

Konsolidovaný výkaz peňažných tokov

v tis. eur

1.11.2014 –
30.4.2015

1.11.2013 –
30.4.2014

PREVÁDZKOVÁ ČINNOSŤ

Zisk	3,763	2,771
Úpravy týkajúce sa:		
Zisk z predaja pozemkov, budov a zariadenia a nehmotného majetku	38	-101
Odpisy a amortizácia	6,778	6,150
Kurzové rozdiely	12	-
Rozpustenie opravných položiek k pohľadávkam	-8	-32
(Zisk)/strata z finančných nástrojov, netto	-10	158
Úrokové (výnosy)/náklady, netto	4,819	2,007
Zmena v pohľadávkach z obchodného styku, ostatných pohľadávkach a ostatnom majetku	2,327	3,876
Zmena v zásobách	-55	-190
Zmena v záväzkoch z obchodného styku a ostatných záväzkoch	-611	-3,065
Peňažné toky z prevádzkovej činnosti pred zaplatenou daňou z príjmu	17,053	11,574
Zaplatená daň z príjmu	-285	285
Peňažné toky z prevádzkovej činnosti	16,768	11,859

INVESTIČNÁ ČINNOSŤ

Obstaranie pozemkov, budov a zariadenia a nehmotného majetku	-1,151	-20,519
Príjmy z predaja pozemkov, budov a zariadenia a nehmotného majetku	-38	101
Výdavky na obstaranie finančných investícií	-6,727	-7,053
Príjmy z predaja finančných investícií	-	287
Peňažné toky z investičnej činnosti	-7,916	-27,184

FINANČNÁ ČINNOSŤ

Príjmy zo splatených zmeniek	-	8,000
Úvery poskytnuté	-2,225	-3,343
Splátky poskytnutých úverov	7,223	1,282
Splátky záväzkov z finančného lízingu	-412	-453
Splátky prijatých úverov a pôžičiek	-4,682	-5,077
Nové úvery a pôžičky	6,744	7,889
Splatenie záväzku zo zníženia základného imania	-	-173,670
Vydané dlhopisy	-	180,582
Zaplatené úroky	-8,807	-619
Peňažné toky z finančnej činnosti	-2,159	14,591

Čistý prírastok /(úbytok)peňažných prostriedkov a peňažných ekvivalentov	6,693	-734
Peňažné prostriedky a peňažné ekvivalenty na začiatku roka	3,903	4,280
Peňažné prostriedky a peňažné ekvivalenty na konci roka	10,596	3,546

Poznámky na strane 16 tvoria neoddeliteľnú súčasť skrátenej priebežnej konsolidovanej účtovnej závierky.

Vybrané poznámky ku skrátenej priebežnej konsolidovanej účtovnej závierke

1. Investície do pridružených spoločností

Skupina podpísala 14. apríla 2015 dohodu o prevzatí 75% podielu v Sliezskej zábavný park od poľskej spoločnosti WPKiW S.A., ktorá patrí pod sliezske miestnu samosprávu. Skupina vstúpila do novej účelovo založenej spoločnosti (SPV), ktorá park vlastní a prevádzkuje. Sliezske zábavný park pri poľskom meste Chorzów je najväčším a najstarším parkom v Poľsku. Skupina získala 75% podiel a zároveň manažérsku kontrolu. Zvyšných 25% vlastní prevádzajúca spoločnosť WPKiW. Tento podiel je vykázaný vo výkazoch na riadku investície do pridruženej spoločnosti. Aktuálne prebieha proces oceňovania majetku a záväzkov pre účely konsolidácie.

2. Majetok určený na predaj

Počas obdobia Skupina začala realizáciu investičného zámeru vybudovania realitných projektov Chalety Otopné a Hotela Pošta. Jedná sa o developerské realitné projekty s účelom výstavby a následného predaja respektíve prevádzky. Hodna týchto investícií je vykázaná vo výkazoch na riadku Majetok určený na predaj.

3. Udalosti, ktoré nastali po dni, ku ktorému sa zostavuje účtovná závierka

Dňa 17. júna 2015 Skupina vyplatila kupón z dlhopisu TMR I v sume 1 575 tis. eur.



Bohuš Hlavatý
*predseda
predstavenstva*



Jozef Hodek
*člen
predstavenstva*



Tomáš Kimlička
*osoba zodpovedná
za zostavenie
závierky*



Marian Klas
*osoba zodpovedná
za vedenie účtovníctva*



TATRY MOUNTAIN RESORTS, a.s., e-mail: info@tmr.sk, www.tmr.sk, tel: 0850 606 202